

KOMISJA NADZORU FINANSOWEGO

Skonsolidowany raport kwartalny QSr 1/2010

(zgodnie z § 82 ust. 2 i § 83 ust. 3 Rozporządzenia Ministra Finansów z dnia 19 lutego 2009 r. - Dz.U. Nr 33, poz. 259)
dla emitentów papierów wartościowych prowadzących działalność wytwórczą, budowlaną, handlową lub usługową

za I kwartał roku obrotowego 2010 obejmujący okres od 1 stycznia 2010 r. do 31 marca 2010 r.

zawierający skrócone skonsolidowane sprawozdanie finansowe według: MSR/MSSF

w walucie: zł

oraz skrócone sprawozdanie finansowe według: MSR/MSSF

w walucie: zł

data przekazania: 14 maja 2010 r.

IMPEXMETAL S.A. (pełna nazwa emitenta)	
IMPEXMET (skrótowa nazwa emitenta)	Metalowy (met) (sektor wg klasyfikacji GPW w Warszawie)
00-842 (kod pocztowy)	Warszawa (miejsowość)
Łucka (ulica)	7/9 (numer)
022 658 65 68 (telefon)	022 658 64 05 (fax)
info@impexmetal.com.pl (e-mail)	www.impexmetal.com.pl (www)
525-00-03-551 (NIP)	011135378 (REGON)

WYBRANE DANE FINANSOWE	w tys. PLN		w tys. EUR	
	1.01. - 31.03.2010	1.01. - 31.03.2009	1.01. - 31.03.2010	1.01. - 31.03.2009
dane dotyczące śródrocznego skróconego SKONSOLIDOWANEGO sprawozdania finansowego				
I. Przychody ze sprzedaży	565 240	414 034	142 489	90 019
II. Zysk (strata) na działalności operacyjnej	23 997	15 235	6 049	3 312
III. Zysk (strata) brutto przed opodatkowaniem	22 804	3 438	5 749	747
IV. Zysk (strata) netto z działalności kontynuowanej	19 324	1 685	4 871	366
V. Zysk (strata) netto przypadający akcjonariuszom podmiotu dominującego	18 303	(1 913)	4 614	(416)
VI. Przepływy pieniężne netto z działalności operacyjnej	14 942	42 852	3 767	9 317
VII. Przepływy pieniężne netto z działalności inwestycyjnej	2 444	34 744	616	7 554
VIII. Przepływy pieniężne netto z działalności finansowej	(14 692)	(52 825)	(3 704)	(11 485)
IX. Przepływy pieniężne netto, razem	2 694	24 771	679	5 386
X. Średnia ważona liczba akcji zwykłych	208 531 500	212 834 901	208 531 500	212 834 901
XI. Zysk (strata) za okres na jedną akcję zwykłą (w zł/EUR)	0,09	(0,01)	0,02	0,00
XII. Rozwodniony zysk (strata) za okres na jedną akcję zwykłą (w zł/EUR)	0,09	(0,01)	0,02	0,00
	31.03.2010	31.12.2009	31.03.2010	31.12.2009
XIII. Aktywa	1 690 505	1 670 305	437 705	406 578
XIV. Zobowiązania długoterminowe	78 919	84 810	20 434	20 644
XV. Zobowiązania krótkoterminowe	644 937	609 975	166 987	148 477
XVI. Kapitał własny	941 747	929 018	243 837	226 137
XVII. Kapitał własny przypadający akcjonariuszom podmiotu dominującego	855 590	841 129	221 529	204 744
XVIII. Kapitał zakładowy	101 057	101 057	26 166	24 599
XIX. Liczba akcji	208 200 387	209 370 387	208 200 387	209 370 387
XX. Wartość księgową na jedną akcję (w zł/EUR)	4,11	4,02	1,06	0,98
XXI. Rozwodniona wartość księgową na jedną akcję (w zł/EUR)	4,11	4,02	1,06	0,98
dane dotyczące śródrocznego skróconego sprawozdania finansowego				
	1.01. - 31.03.2010	1.01. - 31.03.2009	1.01. - 31.03.2010	1.01. - 31.03.2009
I. Przychody ze sprzedaży	216 591	144 136	54 600	31 338
II. Zysk (strata) na działalności operacyjnej	14 397	8 725	3 629	1 897
III. Zysk (strata) brutto przed opodatkowaniem	12 900	700	3 252	152
IV. Zysk (strata) netto	12 298	430	3 100	93
V. Przepływy pieniężne netto z działalności operacyjnej	12 121	16 502	3 056	3 588
VI. Przepływy pieniężne netto z działalności inwestycyjnej	3 480	1 254	877	273
VII. Przepływy pieniężne netto z działalności finansowej	(17 058)	(27 052)	(4 300)	(5 882)
VIII. Przepływy pieniężne netto, razem	(1 457)	(9 296)	(367)	(2 021)
IX. Średnia ważona liczba akcji zwykłych	208 531 500	212 834 901	208 531 500	212 834 901
X. Zysk (strata) za okres na jedną akcję zwykłą (w zł/EUR)	0,06	0,00	0,02	0,00
XI. Rozwodniony zysk (strata) za okres na jedną akcję zwykłą (w zł/EUR)	0,06	0,00	0,02	0,00
	31.03.2010	31.12.2009	31.03.2010	31.12.2009
XII. Aktywa	1 119 984	1 121 752	289 986	273 052
XIII. Zobowiązania długoterminowe	62 320	69 095	16 136	16 819
XIV. Zobowiązania krótkoterminowe	275 140	279 315	71 239	67 990
XV. Kapitał własny	782 524	773 342	202 611	188 244
XVI. Kapitał zakładowy	101 057	101 057	26 166	24 599
XVII. Liczba akcji	208 200 387	209 370 387	208 200 387	209 370 387
XVIII. Wartość księgową na jedną akcję (w zł/EUR)	3,76	3,69	0,97	0,90
XIX. Rozwodniona wartość księgową na jedną akcję (w zł/EUR)	3,76	3,69	0,97	0,90

ŚRÓDROCZNY SKRÓCONY SKONSOLIDOWANY

RAPORT KWARTALNY

Grupy Kapitałowej Impexmetal

za I kwartał 2010 roku



Spis treści

Strona

SKRÓCONY SKONSOLIDOWANY RAPORT KWARTALNY GRUPY KAPITAŁOWEJ IMPEXMETAL

SKONSOLIDOWANY RACHUNEK ZYSKÓW I STRAT	4
SKONSOLIDOWANY BILANS	6
SKONSOLIDOWANE ZESTAWIENIE ZMIAN W KAPITALE WŁASNYM	8
SKONSOLIDOWANE SPRAWOZDANIE Z PRZEPLÝWÓW PIENIĘŻNYCH	9
INFORMACJA DODATKOWA DO SKONSOLIDOWANEGO RAPORTU KWARTALNEGO	11

SKRÓCONY RAPORT KWARTALNY IMPEXMETAL S.A.

RACHUNEK ZYSKÓW I STRAT	29
BILANS	31
ZESTAWIENIE ZMIAN W KAPITALE WŁASNYM.....	33
SPRAWOZDANIE Z PRZEPLÝWÓW PIENIĘŻNYCH.....	34
INFORMACJA DODATKOWA DO SKRÓCONEGO RAPORTU KWARTALNEGO	35

**SKONSOLIDOWANY RACHUNEK ZYSKÓW I STRAT
ZA OKRES OD 1 STYCZNIA DO 31 MARCA 2010 ROKU I ODPOWIEDNIO ZA 2009 ROK**

	Za 3 miesiące zakończone 31/03/2010	Za 3 miesiące zakończone 31/03/2009
Działalność kontynuowana		
Przychody ze sprzedaży produktów	435 650	324 921
Przychody ze sprzedaży towarów i materiałów	129 590	89 113
Przychody ze sprzedaży ogółem	565 240	414 034
Koszt wytworzenia sprzedanych produktów	408 689	298 521
Wartość sprzedanych towarów i materiałów	109 677	83 534
Koszt sprzedanych produktów, towarów i materiałów	518 366	382 055
Zysk (strata) brutto na sprzedaży	46 874	31 979
Koszty sprzedaży	6 920	6 719
Koszty ogólnego zarządu	18 747	19 974
Pozostałe przychody operacyjne	7 508	11 344
Pozostałe koszty operacyjne	4 718	1 395
Zysk (strata) z działalności operacyjnej	23 997	15 235
Przychody finansowe	17 731	20 058
Koszty finansowe	18 924	31 855
Zysk (strata) przed opodatkowaniem	22 804	3 438
Podatek dochodowy	3 480	1 753
Zysk (strata) netto z działalności kontynuowanej	19 324	1 685
Zysk (strata) netto z działalności zaniechanej	(3 175)	(5 287)
Zysk(strata) netto	16 149	(3 602)
Przypadający:		
Akcjonariuszom jednostki dominującej	18 303	(1 913)
Udziałowcom mniejszościowym	(2 154)	(1 689)
Zysk (strata) na jedną akcję przypadający akcjonariuszom jednostki dominującej (w zł)	0,09	(0,01)
Rozwodniony zysk (strata) za okres na jedną akcję zwykłą	0,09	(0,01)

**SKONSOLIDOWANE ZESTAWIENIE CAŁKOWITYCH DOCHODÓW
ZA OKRES OD 1 STYCZNIA DO 31 MARCA 2010 ROKU I ODPOWIEDNIO ZA 2009 ROK**

Zysk (strata) netto	16 149	(3 602)
Wycena instrumentów finansowych	2 368	6 289
Podatek dochodowy dotyczący wyceny instrumentów finansowych	(681)	(362)
Różnice kursowe z przeliczenia jednostek zagranicznych	(2 153)	7 991
Pozostałe dochody ogółem po opodatkowaniu	(466)	13 918
Całkowite dochody ogółem	15 683	10 316
Przypadające:		
Akcjonariuszom jednostki dominującej	17 415	9 343
Udziałowcom mniejszościowym	(1 732)	973

SKONSOLIDOWANY RACHUNEK ZYSKÓW I STRAT – działalność zaniechana *
ZA OKRES OD 1 STYCZNIA DO 31 MARCA 2010 ROKU I ODPOWIEDNIO ZA 2009 ROK

	Za okres 3 m-cy zakończonych 31/03/2010	Za okres 3 m-cy zakończonych 31/03/2009
Działalność zaniechana		
Przychody ze sprzedaży produktów	1 316	1 636
Przychody ze sprzedaży towarów i materiałów	450	732
Przychody ze sprzedaży ogółem	1 766	2 368
Koszt wytworzenia sprzedanych produktów	1 145	1 465
Wartość sprzedanych towarów i materiałów	365	1 066
Koszt sprzedanych produktów, towarów i materiałów	1 510	2 531
Zysk (strata) brutto na sprzedaży	256	(163)
Koszty sprzedaży	-	-
Koszty ogólnego zarządu	-	-
Pozostałe przychody operacyjne	947	2 666
Pozostałe koszty operacyjne	2 615	6 185
Zysk (strata) z działalności operacyjnej	(1 412)	(3 682)
Przychody finansowe	-	66
Koszty finansowe	1 819	1 652
Zysk (strata) przed opodatkowaniem	(3 231)	(5 268)
Podatek dochodowy	(56)	19
Zysk (strata) netto z działalności zaniechanej	(3 175)	(5 287)

* Działalność zaniechana dotyczy HMN Szopienice S.A. w likwidacji.


SKONSOLIDOWANY BILANS
SPORZĄDZONY NA DZIEŃ 31 MARCA 2010 ROKU I 31 GRUDNIA 2009 ROKU

	31/03/2010	31/12/2009
AKTYWA		
Aktywa trwałe		
Rzeczowe aktywa trwałe	672 352	680 945
Nieruchomości inwestycyjne	8 021	8 021
Wartość firmy	47 086	47 086
Pozostałe wartości niematerialne	13 311	14 088
Inwestycje w jednostkach podporządkowanych	22 943	22 943
Aktywa finansowe dostępne do sprzedaży	108 724	108 724
Aktywa finansowe utrzymywane do terminu wymagalności	-	10 600
Aktywa z tytułu podatku odroczonego	1 944	1 897
Pozostałe aktywa	1 679	765
Aktywa trwałe razem	876 060	895 069
Aktywa obrotowe		
Zapasy	243 034	277 033
Należności z tytułu dostaw i usług oraz pozostałe należności	403 933	355 960
Aktywa finansowe dostępne do sprzedaży	4 052	1 071
Pochodne instrumenty finansowe	13 634	10 378
Aktywa finansowe utrzymywane do terminu wymagalności	14 329	3 494
Należności z tytułu podatku dochodowego	1 594	1 088
Pozostałe aktywa	7 477	2 022
Środki pieniężne i ich ekwiwalenty	29 228	28 262
Aktywa obrotowe razem	717 281	679 308
Aktywa przeznaczone do sprzedaży	97 164	95 928
Aktywa razem	1 690 505	1 670 305

SKONSOLIDOWANY BILANS (c.d.)

	31/03/2010	31/12/2009
PASYWA		
Kapitał własny		
Kapitał zakładowy	101 057	101 057
Kapitał zapasowy z tytułu emisji akcji powyżej ich wartości nominalnej	28 867	28 867
Akcje własne (wielkość ujemna)	(9 748)	(6 794)
Kapitał z tytułu stosowania rachunkowości zabezpieczeń	6 587	5 322
Różnice kursowe z przeliczenia jednostek podporządkowanych	7 701	9 854
Zyski zatrzymane, z tego:	721 126	702 823
Zyski zatrzymane z lat ubiegłych	702 823	677 193
Zysk netto akcjonariuszy jednostki dominującej roku bieżącego	18 303	25 630
Kapitał własny przypadający akcjonariuszom jednostki dominującej	855 590	841 129
Kapitał własny przypadający udziałowcom mniejszościowym	86 157	87 889
Razem kapitał własny	941 747	929 018
Zobowiązania długoterminowe i rezerwy na zobowiązania		
Pożyczki i kredyty bankowe	25 259	31 601
Zobowiązania z tytułu świadczeń emerytalnych i podobne	3 928	3 951
Rezerwy na podatek odroczony	44 894	43 168
Pozostałe rezerwy długoterminowe	1 093	2 058
Pozostałe zobowiązania	3 745	4 032
Zobowiązania i rezerwy długoterminowe razem	78 919	84 810
Zobowiązania krótkoterminowe i rezerwy na zobowiązania		
Zobowiązania z tytułu dostaw i usług oraz pozostałe zobowiązania	234 388	193 747
Pożyczki i kredyty bankowe	396 157	394 462
Pochodne instrumenty finansowe	1 937	8 271
Zobowiązania z tytułu podatku dochodowego	494	-
Zobowiązania z tytułu świadczeń emerytalnych i podobne	3 683	3 580
Pozostałe rezerwy krótkoterminowe	7 104	8 163
Pozostałe pasywa	1 174	1 752
Zobowiązania i rezerwy krótkoterminowe razem	644 937	609 975
Zobowiązania razem	723 856	694 785
Zobowiązania związane z aktywami przeznaczonymi do sprzedaży	24 902	46 502
Pasywa razem	1 690 505	1 670 305

**SKONSOLIDOWANE ZESTAWIENIE ZMIAN W KAPITALE WŁASNYM
ZA OKRES OD 1 STYCZNIA DO 31 MARCA 2010 ROKU I ODPOWIEDNIO ZA 2009 ROK**

	Kapitał przypadający akcjonariuszom jednostki dominującej					Zyski zatrzymane	Kapitały przypadające udziałowcom mniejszościowym	Razem
	Kapitał akcyjny	Akcje własne	Kapitał zapasowy z tytułu emisji akcji powyżej ich wartości nominalnej	Kapitał z tytułu stosowania rachunkowości zabezpieczeń	Różnice kursowe z przeliczenia jednostek zagranicznych			
Stan na 1 stycznia 2010 r.	101 057	(6 794)	28 867	5 322	9 854	702 823	87 889	929 018
Całkowite dochody za 1 kwartał 2010 r.	-	-	-	1 265	(2 153)	18 303	(1 732)	15 683
Inne	-	(2 954)	-	-	-	-	-	(2 954)
Stan na 31 marca 2010 r.	101 057	(9 748)	28 867	6 587	7 701	721 126	86 157	941 747

	Kapitał przypadający akcjonariuszom jednostki dominującej					Zyski zatrzymane (**)	Kapitały przypadające udziałowcom mniejszościowym (**)	Razem
	Kapitał akcyjny	Akcje własne	Kapitał zapasowy z tytułu emisji akcji powyżej ich wartości nominalnej	Kapitał z tytułu stosowania rachunkowości zabezpieczeń	Różnice kursowe z przeliczenia jednostek zagranicznych			
Stan na 1 stycznia 2009 r.	101 057	(6 794)	28 867	(9 061)	8 932	677 193	83 256	883 450
Całkowite dochody za 2009 r.	-	-	-	14 383	922	25 630	4 801	45 736
Inne	-	-	-	-	-	-	(168)	(168)
Stan na 31 grudnia 2009 r.	101 057	(6 794)	28 867	5 322	9 854	702 823	87 889	929 018

	Kapitał przypadający akcjonariuszom jednostki dominującej					Zyski zatrzymane (**)	Kapitały przypadające udziałowcom mniejszościowym (**)	Razem
	Kapitał akcyjny	Akcje własne	Kapitał zapasowy z tytułu emisji akcji powyżej ich wartości nominalnej	Kapitał z tytułu stosowania rachunkowości zabezpieczeń	Różnice kursowe z przeliczenia jednostek zagranicznych			
Stan na 1 stycznia 2009 r.	101 057	(6 794)	28 867	(9 061)	8 932	677 193	83 256	883 450
Całkowite dochody za 1 kwartał 2009 r.	-	-	-	3 265	7 991	(1 913)	973	10 316
Stan na 31 marca 2009 r.	101 057	(6 794)	28 867	(5 796)	16 923	675 280	84 229	893 766

(*) Dokonano zmiany prezentacji kapitału mniejszościowego na 31.12.2008 r. dotyczącego spółki pośrednio zależnej Huta Metali Nieżelaznych Szopienice S.A. w likwidacji w wysokości (21 991) tys. zł. We wcześniejszych sprawozdaniach kapitał spółki przypisany został w całości jednostce dominującej, w niniejszym sprawozdaniu w części przypisany został udziałowcom mniejszościowym. Dokonano również zmiany prezentacji kapitałów mniejszości na 31.12.2008 r. dla pozostałych spółek w łącznej kwocie (8 105) tys. zł, zmiana ta dotyczy korekt kapitałowych lat ubiegłych.

(**) Na dzień 1.01.2008 r. dokonano odpisu na trwałą utratę wartości majątku trwałego w wysokości brutto (37 592) tys. zł po pomniejszeniu o podatek odroczony w wysokości (7 142) tys. zł, skonsolidowane zestawienie zmian w kapitale własnym skorygowane zostało w wysokości (30 450) tys. zł w pozycji zyski zatrzymane przypadające jednostce dominującej w wysokości (19 034) tys. zł., oraz kapitały przypadające udziałowcom mniejszościowym w wysokości (11 416) tys. zł.

**SKONSOLIDOWANE SPRAWOZDANIE Z PRZEŁYWÓW PIENIĘŻNYCH
ZA OKRES OD 1 STYCZNIA DO 31 MARCA 2010 ROKU I ODPOWIEDNIO ZA 2009 ROK**

	Za okres 3 m-cy zakończonych 31/03/2010	Za okres 3 m-cy zakończonych 31/03/2009
Przepływy środków pieniężnych z działalności operacyjnej		
Zysk (strata) przed opodatkowaniem	19 573	(1 830)
Amortyzacja	15 680	15 733
(Dodatnie)/ujemne różnice kursowe netto	(1 408)	7 035
Odsetki i dywidendy netto	5 673	5 289
Zysk/strata na działalności inwestycyjnej	(917)	10 738
Zmiany w kapitale obrotowym:		
(Zwiększenie)/zmniejszenie salda należności z tytułu dostaw i usług oraz pozostałych należności	(71 252)	40 684
Zwiększenie stanu zapasów	33 999	17 686
Zwiększenie/(zmniejszenie) salda zobowiązań z tytułu dostaw i usług oraz pozostałych zobowiązań	23 732	(32 483)
(Zwiększenie)/zmniejszenie rezerw	(6 567)	(25 124)
(Zwiększenie)/zmniejszenie pozostałych zobowiązań	(1 770)	6 723
Środki pieniężne wygenerowane na działalności operacyjnej	16 743	44 451
Zapłacony podatek dochodowy	(1 801)	(1 599)
Środki pieniężne netto z działalności operacyjnej	14 942	42 852
Przepływy środków pieniężnych z działalności inwestycyjnej		
Wpływy z tytułu zbycia składników rzeczowych aktywów trwałych	4 445	190
Płatności za rzeczowe aktywa trwale i wartości niematerialne	(4 578)	(6 789)
Wpływy ze sprzedaży aktywów finansowych	-	157
Płatności z tytułu inwestycyjnych papierów wartościowych	-	(9)
Otrzymane odsetki	2 799	2 404
Pożyczki spłacone/udzielone	(1 004)	-
Pozostałe	782	38 791
Środki pieniężne netto z działalności inwestycyjnej	2 444	34 744
Przepływy pieniężne z działalności finansowej		
Emisja/wykup akcji kapitałowych	(2 954)	-
Emisja/wykup dłużnych papierów wartościowych	-	5 000
Wpływy z kredytów i pożyczek	48 104	70 726
Spłata kredytów i pożyczek	(52 751)	(114 891)
Odsetki zapłacone	(7 383)	(6 537)
Płatności z tytułu umów leasingu finansowego	(402)	(741)
Pozostałe	694	(6 382)
Środki pieniężne netto z działalności finansowej	(14 692)	(52 825)
Zwiększenie netto środków pieniężnych i ich ekwiwalentów	2 694	24 771
Środki pieniężne i ich ekwiwalenty na początek roku obrotowego, w tym:	28 484	48 127
- z działalności kontynuowanej	28 262	48 094
- z działalności zaniechanej	222	33
Wpływ zmian kursów walut na saldo środków w walutach obcych pieniężnych	(1 259)	3 235
Środki pieniężne i ich ekwiwalenty na koniec okresu	29 919	76 133
- z działalności kontynuowanej	29 228	75 716
- z działalności zaniechanej	691	417

**SKONSOLIDOWANE SPRAWOZDANIE Z PRZEPLÝWÓW PIENIĘŻNYCH – działalność zaniechana
ZA OKRES OD 1 STYCZNIA DO 31 MARCA 2010 ROKU I ODPOWIEDNIO ZA 2009 ROK**

	Za okres 3 m-cy zakończonych 31/03/2010	Za okres 3 m-cy zakończonych 31/03/2009
Przepływy środków pieniężnych z działalności operacyjnej		
Zysk (strata) przed opodatkowaniem	(3 231)	(5 268)
Korekty	2 915	3 229
Zapłacone odsetki	-	(884)
Środki pieniężne netto z działalności operacyjnej	(316)	(2 923)
Przepływy środków pieniężnych z działalności inwestycyjnej		
Wpływy	794	-
Środki pieniężne netto (wydane)/wygenerowane w związku z działalnością inwestycyjną	794	-
Przepływy pieniężne z działalności finansowej		
Wpływy	968	11 295
Wydatki	977	7 988
Środki pieniężne netto wykorzystane w działalności finansowej	(9)	3 307
Zwiększenie netto środków pieniężnych i ich ekwiwalentów	469	384
Środki pieniężne i ich ekwiwalenty na początek okresu	222	33
Środki pieniężne i ich ekwiwalenty na koniec okresu	691	417

INFORMACJA DODATKOWA DO SKONSOLIDOWANEGO RAPORTU KWARTALNEGO

1. Oświadczenie Zarządu o zgodności zasad rachunkowości

Zarząd Impexmetal S.A. w składzie Piotr Szeliga Prezes Zarządu i Jerzy Popławski Członek Zarządu oświadcza, że wedle najlepszej wiedzy, kwartalne skonsolidowane sprawozdanie finansowe i dane porównywalne sporządzone zostały zgodnie z obowiązującymi zasadami rachunkowości oraz, że sprawozdanie to odzwierciedla w sposób prawdziwy, rzetelny i jasny sytuację majątkową i finansową Impexmetal S.A. i Grupy Kapitałowej Impexmetal.

2. Stosowane zasady rachunkowości

Kwartalne sprawozdanie finansowe za I kwartał 2010 r. zostało sporządzone zgodnie z Rozporządzeniem Ministra Finansów z 19 lutego 2009 roku w sprawie informacji bieżących i okresowych przekazywanych przez emitentów papierów wartościowych oraz warunków uznawania za równoważne informacji wymaganych przepisami prawa państwa niebędącego państwem członkowskim (Dz. U. Nr 33, poz. 259 z 2009 r.) oraz Międzynarodowym Standardem Rachunkowości 34 (MSR 34) „Śródroczna sprawozdawczość finansowa”.

Zasady rachunkowości i metody obliczeniowe stosowane przez Grupę nie uległy zmianie w I kwartale 2010 r., a szczegółowo przedstawione zostały w skonsolidowanym raporcie rocznym za 2009 r., opublikowanym w dniu 29.04.2010 r.

W okresie objętym niniejszym raportem dokonano zmiany prezentacji skonsolidowanych danych finansowych w podziale na segmenty operacyjne za okres bieżący i porównywalny. Począwszy od I kwartału 2010 r. dwa segmenty: cynk i ołów oraz tlenki cynku i ołowiu raportowane dotychczas oddzielnie zostały połączone. Zmiana prezentacji podyktowana jest zmianami w zakresie wewnętrznej polityki informacyjnej Spółki, służącej do oceny działalności operacyjnej spółek Grupy i zgodna jest z zapisami MSSF8 „Segmenty operacyjne”.

Wybrane dane finansowe w początkowej części raportu zostały przedstawione w EUR zgodnie z § 90 ust. 1 Rozporządzenia Ministra Finansów z 19 lutego 2009 r. (Dz. U. Nr 33, poz. 259 z 2009 r.).

Do przeliczenia pozycji bilansowych zastosowano kurs z ostatniego dnia, a dla pozycji z rachunku zysków i strat oraz rachunku przepływów pieniężnych zastosowano kurs średni w okresie.

	Średni kurs EUR w okresie	Kurs EUR na ostatni dzień okresu
1.01- 31.03.2009 r.	4,5994	4,7013
1.01- 31.12.2009 r.	4,3406	4,1082
1.01- 31.03.2010 r.	3,9669	3,8622

Zmiany międzynarodowych standardów i interpretacji zostały opublikowane w Skonsolidowanym Raporcie Roczny za 2009 r.

3. Cykliczność lub sezonowość działalności w bieżącym okresie

W przypadku Grupy Kapitałowej Impexmetal zjawisko sezonowości/cykliczności występuje w ograniczonym zakresie. Sezonowością cechują się jedynie produkty sprzedawane na potrzeby sektora budowlanego. Należy do nich zaliczyć:

- miedziane rury instalacyjne i rury kondensatorowe z miedzioniklu produkowane przez Hutmen S.A.,
- rury kondensatorowe z mosiądzu, wykorzystywanych w przemyśle ciepłowniczym, produkowane przez WM Dziedzice S.A.
- blachy dachowe cynkowo-tytanowe oraz drut cynkowy produkowane przez ZM Silesia S.A.

Najwyższa sprzedaż tych produktów jest realizowana w II i III kwartale, na co dominujący wpływ mają warunki pogodowe decydujące o możliwości prowadzenia prac budowlanych, a także koniunktura w branży budowlanej.

Przedłużający się w tym roku okres zimy spowodował mniejszą sprzedaż asortymentów kierowanych na potrzeby sektora branży budowlano-remontowej.

Pozostałe wyroby nie wykazują tak wyraźnej cykliczności, wahania występujące w ich sprzedaży są głównie skutkiem warunków makroekonomicznych oraz koniunktury.

Ponadto w branży metali kolorowych występuje zjawisko malejącej sprzedaży w ostatnich dwóch miesiącach roku, w szczególności w grudniu, co jest częściowo efektem długiego okresu świątecznego.

Należy zaznaczyć, że w obliczu trwającego obecnie kryzysu/spowolnienia gospodarczego zjawiska cykliczności/sezonowości mogą ulec zmniejszeniu lub nawet nie występować, w związku z np. nadpodażą danego produktu na rynku, czy brakiem zamówień z konkretnej branży.

4. Zmiany zobowiązań warunkowych i aktywów warunkowych

POZYCJE WARUNKOWE	stan na 31/03/10	stan na 31/12/09	Zmiana
1. Zobowiązania warunkowe	43 840	44 040	(200)
1.1. z tytułu udzielonych gwarancji i poręczeń	33 840	34 040	(200)
- na rzecz jednostek powiązanych	3 148	3 348	(200)
- na rzecz jednostek pozostałych	30 692	30 692	-
1.2. z tytułu zawartych kontraktów	10 000	10 000	-
- na rzecz jednostek pozostałych	10 000	10 000	-
2. Inne (z tytułu)	-	256	-
- otrzymane gwarancje dotyczące prawidłowego wykonania kontraktów	-	256	(256)
Pozycje pozabilansowe, razem	43 840	44 296	(456)

5. Szacunki Zarządu

W I kwartale 2010 roku nie wystąpiły znaczące zmiany szacunków rezerw.

6. Emisje, wykup i spłaty dłużnych i kapitałowych papierów wartościowych

Przedłużenie programu emisji obligacji

W dniu 20 stycznia 2010 roku, jednostka zależna od Spółki Polski Cynk Sp. z o.o. nabyła zgodnie z Propozycją Nabycia Obligacji, 360 sztuk obligacji kuponowych, o nominale 10.000,00 zł każda, wyemitowanych przez Impexmetal S.A. w dniu 20 stycznia 2010 roku w ramach programu emisji obligacji prowadzonego przez Bank PEKAO S.A. Obligacje zostały nabyte po cenie emisyjnej za łączną kwotę 3.600 tys. zł.
Termin wykupu obligacji: 20 grudnia 2010 roku.

7. Wypłacona lub zadeklarowana dywidenda w okresie od początku roku

W okresie objętym niniejszym raportem nie nastąpiła wypłata dywidendy, nie została podjęta uchwała w sprawie wypłaty dywidendy za rok poprzedni 2009.

8. Przychody i wyniki przypadające na poszczególne segmenty działalności kontynuowanej w okresie od początku bieżącego roku

Grupa Kapitałowa Impexmetal działa w obszarze pięciu rodzajów segmentów branżowych, począwszy od I kwartału 2010 r. dwa segmenty: cynk i ołów oraz tlenki cynku i ołowiu raportowane dotychczas oddzielnie zostały połączone.

- | | |
|---------------------------|--|
| - Aluminium | - Impexmetal S.A. |
| - Miedź | - Hutmen S.A.; WM Dziedzice S.A. |
| - Cynk i ołów | - ZM Silesia S.A.; Baterpol Sp. z o.o.; Polski Cynk Sp. z o.o. |
| - Łożyska | - FŁT Polska Sp. z o.o.; FLT Bearings Ltd.; FLT France SAS |
| - Pozostałe nieprzypisane | - FLT Metals Ltd.; FLT Metall HmbH; Metalexfrance S.A.; S&I S.A. |

Dane za okres od 1/01/2010 do 31/03/2010	Aluminium	Miedź	Cynk i ołów	Łożyska	Pozostałe nieprzypisane	Korekty i wyłączenia	Razem
1. Przychody segmentu	227 251	174 694	128 383	68 020	31 393	(64 501)	565 240
2. Pozostałe przychody operacyjne	3 292	799	774	-	2 503	140	7 508
3. Przychody operacyjne segmentu ogółem	230 543	175 493	129 157	68 020	33 896	(64 361)	572 748
4. Wynik segmentu z działalności operacyjnej	14 397	(1 795)	8 522	2 969	(238)	142	23 997
Dane na dzień 31.03.2010							
5. Aktywa segmentu	706 674	507 816	311 212	92 604	143 608	(71 409)	1 690 505
Dane za okres od 1/01/2009 do 31/03/2009	Aluminium	Miedź	Cynk i ołów	Łożyska	Pozostałe nieprzypisane	Korekty i wyłączenia	Razem
1. Przychody segmentu	144 136	151 993	56 763	52 037	41 803	(32 698)	414 034
2. Pozostałe przychody operacyjne	7 186	787	3 225	180	14	(48)	11 344
3. Przychody operacyjne segmentu ogółem	151 322	152 780	59 988	52 217	41 817	(32 746)	425 378
4. Wynik segmentu z działalności operacyjnej	8 725	(101)	3 433	3 314	(241)	105	15 235
Dane na dzień 31.12.2009							
5. Aktywa segmentu	697 842	477 589	304 206	77 233	149 181	(35 746)	1 670 305

Segmenty geograficzne

Grupa prowadzi działalność produkcyjną na terenie Polski. Działalność handlowa odbywa się przede wszystkim na terenie Polski i pozostałych krajów europejskich. W tabeli poniżej zaprezentowano informacje dotyczące rynków zbytu Grupy, niezależnie od kraju pochodzenia sprzedawanych towarów i usług.

Przychody ze sprzedaży

	okres od 1/01 do 31/03/2010	okres od 1/01 do 31/03/2009
Polska	302 031	187 071
Europa (poza Polską)	232 743	208 998
Pozostałe kierunki	30 466	17 965
	565 240	414 034

9. Zdarzenia po dniu bilansowym

Ustanowienie zastawu rejestrowego

W dniu 13 kwietnia 2010 roku Spółka a postanowienie Sądu Rejonowego dla M.St. Warszawy w Warszawie Wydział XI Gospodarczy – Rejestr Zastawów o wpisie w dniu 1 kwietnia 2010 roku do rejestru zastawów papierów wartościowych, które znajdują się w publicznym obrocie. Przedmiotem ustanowionego zastawu są: 4.881.488 akcje własne Impexmetal S.A. o wartości nominalnej 1.952.595,20 złotych.

Zastaw Rejestrowy będzie zabezpieczał wierzytelność Banku Raiffeisen Bank Polska z siedzibą w Warszawie, z tytułu kredytu udzielonego Impexmetal S.A., do najwyższej sumy zabezpieczenia wynoszącej 52.500.000,00 złotych.

10. Zestawienie oraz objaśnienie różnic pomiędzy danymi ujawnionymi w niniejszym skróconym skonsolidowanym sprawozdaniu finansowym a danymi opublikowanymi we wcześniejszych opublikowanych sprawozdaniach finansowych

W okresie objętym niniejszym raportem nie wprowadzono zmian w stosunku do wcześniej publikowanych danych poza zmianą prezentacji segmentów operacyjnych

11. Struktura Grupy Kapitałowej Impexmetal na 31 marca 2010 r.:

Jednostki zależne bezpośrednio	Udział w kapitale (%)	Udział w głosach (%)
Jednostki objęte konsolidacją		
FLT & Metals Ltd. Anglia	100,00	100,00
FLT Metall HmbH Niemcy	100,00	100,00
S & I S.A. Szwajcaria	100,00	100,00
Metalexfrance S.A. Francja	100,00	100,00
FŁT Polska Sp. z o.o. Warszawa	98,35	98,35
Walcownia Metali Dziedzice S.A. Czechowice-Dziedzice 1)	91,25	91,54
Zakłady Metalurgiczne Silesia S.A. Katowice	90,47	90,47
Polski Cynk Sp. z o.o. Oława 2)	100,00	100,00
Hutmen S.A. Wrocław	62,51	62,51
Jednostki niekonsolidowane		
Brassco Inc. USA 3)	100,00	100,00
Przedsiębiorstwo Usługowo-Handlowe Hutnik Sp. z o.o. Konin	94,00	94,00
Zakład Utylizacji Odpadów Sp. z o.o. Konin	59,97	59,97

1) w tym Impexmetal S.A. posiada 2,10% kapitału i 5,04% głosów oraz Hutmen S.A. posiada 89,15% kapitału i 86,50% głosów na WZ,

2) w tym Impexmetal S.A. posiada 88,46 % kapitału i głosów na WZ oraz ZM Silesia S.A. posiada 11,54%

3) w tym Impexmetal S.A. posiada 94,34% kapitału i głosów na WZ oraz Hutmen S.A. posiada 5,66%

Jednostki zależne pośrednio	Jednostki dominujące niższego szczebla	Udział w kapitale (%)	Udział w głosach (%)
Jednostki objęte konsolidacją			
Baterpol Sp. z o.o. Katowice	Polski Cynk Sp. z o.o.	100,00	100,00
Huta Metali Nieżelaznych Szopienice S.A. w likwidacji, Katowice	Hutmen S.A.	61,77	61,77
FLT Bearings Ltd., Wielka Brytania	FŁT Polska Sp. z o.o.	100,00	100,00
FLT France SAS, Francja	FŁT Polska Sp. z o.o.	100,00	100,00
Jednostki niekonsolidowane			
Susmed Sp. z o.o., Wrocław	Hutmen S.A.	100,00	100,00
Temer Sp. z o.o., Wrocław 1)	Hutmen S.A. WM Dziedzice S.A.	100,00	100,00
Spółka Mieszkaniowa DOM Sp. z o.o., Katowice	ZM Silesia S.A.	100,00	100,00
Zakład Kadmu Sp. z o.o., Oława - w likwidacji	ZM Silesia S.A.	81,81	81,81
FLT Wälzlager GmbH, Niemcy	FŁT Polska Sp. z o.o.	100,00	100,00
FLT & Metals s.r.l., Włochy	FŁT Polska Sp. z o.o.	100,00	100,00
FLT (Wuxi) Trading Co. Ltd., Chiny	FŁT Polska Sp. z o.o.	100,00	100,00

1) Hutmen S.A – 72,57 %; WM Dziedzice S.A. – 27,43 %

Jednostka współzależne bezpośrednio	Jednostka współkontrolująca	Udział w kapitale (%)	Udział w głosach (%)
FLT Metal Ltd. Kazachstan - w likwidacji 1)	Impexmetal S.A. FLT & Metals Ltd. FLT Metall HmbH	50,00	50,00

1) w tym Impexmetal S.A. posiada 17 % udziału w kapitale zakładowym oraz w głosach za Walnym Zgromadzeniu, FLT & Metals Ltd. oraz FLT Metall HmbH posiadają w kapitale zakładowym i w głosach na Walnym Zgromadzeniu po 16,5%.

Jednostki współzależne pośrednio	Jednostka współkontrolująca niższego szczebla	Udział w kapitale (%)	Udział w głosach (%)
MBO-Hutmen jv Sp. z o.o. Wrocław	Hutmen S.A.	50,00	50,00
KATECH-Hutmen Sp. z o.o. Ukraina - w likwidacji	Hutmen S.A.	50,00	50,00

Jednostki stowarzyszone bezpośrednio	Znaczący inwestor niższego szczebla	Udział w kapitale (%)	Udział w głosach (%)
Przedsiębiorstwo Remontowe Remal Sp. z o.o., Konin	Impexmetal S.A.	48,91	48,91
Przedsiębiorstwo Odmech Sp. z o.o., Konin	Impexmetal S.A.	48,89	48,89
Przedsiębiorstwo Automatyzacji i Pomiarów Altech Sp. z o.o., Konin	Impexmetal S.A.	34,91	34,91

Jednostki stowarzyszone pośrednio	Znaczący inwestor niższego szczebla	Udział w kapitale (%)	Udział w głosach (%)
Norblin S.A., Warszawa - w upadłości	Hutmen S.A.	9,91	24,82
Transszop Sp. z o.o., Katowice - w upadłości	HMN Szopienice S.A. w likwidacji	40,00	40,00

12. Skutki zmian w strukturze Grupy Kapitałowej od początku roku, łącznie z połączeniem jednostek gospodarczych, przejęciem lub sprzedażą jednostek zależnych i inwestycji długoterminowych, restrukturyzacją i zaniechaniem działalności

Wykreślenie z KRS Spółki ZELA Szopienice Sp. z o.o. w likwidacji

W dniu 30 grudnia 2009 roku w związku z zakończeniem postępowania likwidacyjnego Spółki Zakład Elektro-Automatyki ZELA Szopienice Sp. z o.o. w likwidacji Likwidator tej Spółki złożył do Sądu wnioski o wykreślenie podmiotu z rejestru KRS. Postanowienie w przedmiocie wykreślenia Spółki z KRS wydane zostało przez Sąd Rejonowy Katowice-Wschód w Katowicach Wydział VIII Gospodarczy w dniu 27 stycznia 2010r.

Ostrana Internationale GmbH

W dniu 10 lutego 2010 roku Spółka FLT Metall mbH z siedzibą w Düsseldorf zbyła 100 % udziałów w Spółce Ostrana Internationale GmbH z siedzibą w Wiedniu, za kwotę 1.000 Euro.

Jednocześnie strony umowy zobowiązały się do wpłaty na rzecz Spółki Ostrana Internationale GmbH kwoty w łącznej wysokości 500.000 Euro, w tym Sprzedający 250.000 Euro w formie pożyczki udzielonej Spółce na okres minimum jednego roku, Kupujący 250.000 Euro z przeznaczeniem na podwyższenie kapitału zakładowego Spółki.

Norblin S.A.

W dniu 24 listopada 2009 roku Syndykt Norblin S.A. w upadłości przedłożył Sędziemu Komisarzowi plan podziału pomiędzy akcjonariuszami Norblin S.A. majątku (środków pieniężnych) polikwidacyjnego. Zgodnie z treścią planu, kwota przypadająca GK Hutmen z podziału sumy polikwidacyjnej wyniosła 3 065 tys. zł i została wpłacona (w dniach 08.12.2009 r. oraz 30.12.2009 r.) na wskazany rachunek, po uprzednim przekazaniu Syndykowi odcinków zbiorowych posiadanych akcji. Do dnia sporządzenia informacji, Spółka nie otrzymała postanowienia o wykreśleniu Norblin S.A. w upadłości z rejestru przedsiębiorców.

13. Stanowisko Zarządu odnośnie możliwości zrealizowania wcześniej opublikowanych prognoz wyniku finansowego na bieżący rok

Zdaniem Zarządu Spółki, na podstawie wyników za I kwartał 2010 roku, nie istnieją przesłanki co do konieczności zmiany wcześniej publikowanej prognozy wyników za 2010 rok. Tym samym Zarząd podtrzymuje prognozę wyników rocznych dotyczących 2010 roku opublikowaną w raporcie bieżącym nr 10/2010.

14. Akcjonariusze posiadający bezpośrednio lub pośrednio przez podmioty zależne co najmniej 5% ogólnej liczby głosów na Walnym Zgromadzeniu Spółki na dzień przekazania raportu

Zgodnie z posiadaną wiedzą, na dzień przekazania niniejszego raportu akcjonariuszami posiadającymi bezpośrednio lub pośrednio przez podmioty zależne co najmniej 5% ogólnej liczby głosów na Walnym Zgromadzeniu Impexmetal S.A.

Strukturę akcjonariatu przedstawia poniższa tabela:

		Liczba akcji	% kapitału	Liczba głosów	% głosów
1. Roman Karkosik z podmiotami powiązanymi, w tym:	(*)	131 114 931	61,41%	131 114 931	61,41%
- Grupa Boryszew		110 275 000	51,65%	110 275 000	51,65%
2. Klienci Pioneer Pekao Investment Management	(**)	17 625 129	8,25%	17 625 129	8,25%
3. Pozostali, w tym:		64 771 815	30,34%	64 771 815	30,34%
- Akcje własne nabyte w celu umorzenia		5 703 759	2,67%	5 703 759	2,67%
Wszystkie akcje / głosy		213 511 875	100,00%	213 511 875	100,00%

(*) informacja uzyskana w dniu 22 marca 2010 r.

(**) informacja uzyskana w dniu 15 kwietnia 2010 r.

Spółka nie posiada akcji uprzywilejowanych.

15. Zmiany w strukturze własności znacznych pakietów akcji Spółki w okresie od przekazania poprzedniego raportu kwartalnego - udział głosów na Walnym Zgromadzeniu Spółki:

- W dniu 17 marca 2010 roku do Spółki wpłynęło zawiadomienie od Pioneer Pekao Investment Management S.A., w którym:
Pioneer Pekao Investment Management S.A. (PPIM) działając zgodnie z Art. 87 ust. 1 pkt 3 lit. b Ustawy z 29 lipca 2005 r. o ofercie publicznej i warunkach wprowadzania instrumentów finansowych do zorganizowanego systemu obrotu oraz o spółkach publicznych (Dz.U. z 2005 r. nr 184 poz. 1539 z późn.zm.), zawiadamia o wzroście łącznego zaangażowania do poziomu 5,12 % całkowitej liczby głosów na Walnym Zgromadzeniu Impexmetal S.A. w zakresie instrumentów finansowych wchodzących w skład portfeli zarządzanych w ramach wykonywania przez PPIM usługi zarządzania portfelem maklerskich instrumentów finansowych.
Dotyczy wszystkich Klientów Pioneer Pekao Investment Management S.A.
Akcjonariuszami posiadającymi łącznie wskazaną powyżej liczbę głosów na WZ są wszyscy Klienci Pioneer Pekao Investment Management S.A. (w zakresie portfeli zarządzanych przez PPIM).
Pioneer Pekao Investment Management S.A. (PPIM) wykonując umowę świadczenia usług w zakresie zarządzania portfelem inwestycyjnym funduszy, zawartą między Pioneer Pekao Towarzystwem Funduszy Inwestycyjnych S.A. a PPIM oraz działając zgodnie z Art. 87 ust. 1 pkt 2 lit. a Ustawy z 29 lipca 2005 r. o ofercie publicznej i warunkach wprowadzania instrumentów finansowych do zorganizowanego systemu obrotu oraz o spółkach publicznych (Dz.U. z 2005 r. nr 184 poz. 1539 z późn. zm.), zawiadamia, że akcjonariuszami posiadającymi wskazaną powyżej liczbę głosów na WZ są fundusze inwestycyjne utworzone przez Pioneer Pekao Towarzystwo Funduszy Inwestycyjnych S.A. :
Pioneer Akcji Polskich Fundusz Inwestycyjny Otwarty,
Pioneer Aktywnej Alokacji Fundusz Inwestycyjny Otwarty
Pioneer Małych i Średnich Spółek Rynku Polskiego Fundusz Inwestycyjny Otwarty,
Pioneer Stabilnego Wzrostu Fundusz Inwestycyjny Otwarty,
Pioneer Zrównoważony Fundusz Inwestycyjny Otwarty,
Portfele funduszy inwestycyjnych stanowią podgrupę wszystkich portfeli Klientów PPIM. (raport bieżący nr 24/2010 z dnia 17 marca 2010 roku)
- W dniu 22 marca 2010 roku Spółka otrzymała zawiadomienie od Pana Romana Krzysztofa Karkosika, iż zawarł transakcje kupna/sprzedaży akcji spółki Impexmetal S.A., które spowodowały zmianę w ogólnej liczbie posiadanych głosów w spółce Impexmetal S.A.
Przed zmianą, tj. dnia 11 marca 2010 r. udział Pana Romana Krzysztofa Karkosika, w spółce Impexmetal S.A. wynosił bezpośrednio oraz pośrednio poprzez podmioty od niego zależne 133. 943.419 sztuk akcji i stanowiło to 62,73% udziału w kapitale zakładowym spółki. Posiadane akcje dawały 133. 943.419 głosów na Walnym Zgromadzeniu, co stanowiło 62,73% ogólnej liczby głosów na WZ. Na dzień dzisiejszy Pan Roman Krzysztof Karkosik jest posiadaczem wraz z podmiotami od niego zależnymi 131.114.931 sztuk akcji Impexmetal S.A., stanowiących 61,40% udziału w kapitale zakładowym. Posiadane akcje dają 131.114.931 głosów na Walnym Zgromadzeniu Impexmetal S.A., co stanowi 61,40% ogólnej liczby głosów na WZ. (raport bieżący nr 25/2010 z dnia 22 marca 2010 roku)
- ♦ W dniu 15 kwietnia 2010 roku Spółka otrzymała zawiadomienie od Pioneer Pekao Investment Management S.A., w którym:
Pioneer Pekao Investment Management S.A. (PPIM), wykonując umowę świadczenia usług w zakresie zarządzania portfelem inwestycyjnym funduszy, zawartą pomiędzy Pioneer Pekao Towarzystwem Funduszy Inwestycyjnych S.A., a PPIM oraz działając zgodnie z Art. 69 ust. 1 pkt 1 Ustawy z 29 lipca 2005 r. o ofercie publicznej i warunkach wprowadzania instrumentów finansowych do zorganizowanego systemu obrotu oraz o spółkach publicznych (Dz.U. z 2005 r. nr 184 poz. 1539 z późn.zm.), zawiadamia o wzroście zaangażowania do poziomu 8,25% całkowitej liczby głosów na Walnym Zgromadzeniu Impexmetal S.A. w zakresie instrumentów finansowych wchodzących w skład portfela Pioneer Funduszu Inwestycyjnego Otwartego (Pioneer FIO) utworzonego przez Pioneer Pekao Towarzystwo Funduszy Inwestycyjnych S.A. (Towarzystwo).
Powyższa zmiana nastąpiła wyłącznie w wyniku przekształcenia funduszy inwestycyjnych otwartych utworzonych przez Towarzystwo w subfundusze funduszu Pioneer FIO.
Powyższe przekształcenie miało miejsce w dniu 9 kwietnia 2010 roku i z tym dniem Pioneer FIO wstąpił w prawa i obowiązki przekształconych funduszy.
Po zmianie w portfelu Pioneer FIO znajdowało się łącznie 17 625 129 akcji Impexmetal S.A., co stanowiło 8,25% kapitału zakładowego. Z akcji tych przysługiwało 17 625 129 głosów, co stanowiło 8, 25% ogólnej liczby głosów na Walnym Zgromadzeniu Akcjonariuszy.
Przed zmianą w portfelu Pioneer FIO nie posiadał akcji Spółki (raport bieżący nr 27/2010 z dnia 15 kwietnia 2010 r.)



16. Osoby zarządzające i nadzorujące Spółkę – zmiana stanu posiadanych akcji lub opcji na akcje w bieżącym okresie od dnia przekazania poprzedniego raportu

Zarząd Impexmetal S.A.

W okresie objętym niniejszym raportem Zarząd Impexmetal S.A. funkcjonował w składzie:

- Pan Piotr Szeliga – Prezes Zarządu
- Pan Jerzy Popławski – Członek Zarządu

Zgodnie z posiadanymi informacjami członkowie Zarządu Spółki nie posiadają akcji Impexmetal S.A.

Od dnia przekazania raportu za IV kwartał 2009 roku do dnia przekazania niniejszego raportu, osoby zarządzające Spółką nie nabywały i nie zbywały akcji Impexmetal S.A.

Rada Nadzorcza Impexmetal S.A.

Na dzień przekazania niniejszego raportu skład Rady Nadzorczej Impexmetal S.A. jest następujący:

- Pan Arkadiusz Krężel – Przewodniczący,
- Pan Zygmunt Urbaniak – Wiceprzewodniczący,
- Pan Waldemar Zwierz – Sekretarz,
- Pani Małgorzata Iwanejko – Członek,
- Pan Paweł Miller – Członek.

Zestawienie stanu posiadania akcji lub uprawnień do nich przez osoby nadzorujące Spółkę.

Rada Nadzorcza	Stan na dzień publikacji raportu za IV kwartał 2009 r.	Zmiany stanu posiadania nabycie/ (zbycie)	Stan na dzień publikacji niniejszego raportu
Małgorzata Iwanejko	-	20 000	20 000

17. Postępowania toczące się przed sądem, organem właściwym dla postępowania arbitrażowego lub organem administracji publicznej

- a) postępowania dotyczące zobowiązań lub wierzytelności Spółki lub jej jednostki zależnej, którego wartość stanowi co najmniej 10% kapitałów własnych Spółki

Nie są prowadzone postępowania dotyczące zobowiązań lub wierzytelności Spółki lub jej jednostki zależnej, których wartość stanowi co najmniej 10% kapitałów własnych Spółki.

- b) dwa lub więcej postępowań dotyczących zobowiązań lub wierzytelności, których łączna wartość stanowi co najmniej 10% kapitałów własnych Spółki

Powyższe postępowania na dzień sporządzenia niniejszego raportu nie są prowadzone.

18. Zawarcie przez Spółkę lub jednostkę zależną jednej lub więcej transakcji z podmiotami powiązanymi, których wartość od początku roku przekracza 500 000 EUR, jeżeli nie są to transakcje rutynowe zawierane na typowych dla działalności operacyjnej warunkach

Transakcje pomiędzy podmiotami powiązanymi to głównie transakcje handlowe zawierane na warunkach zbliżonych do rynkowych pomiędzy spółkami Grupy Kapitałowej Impexmetal w zakresie sprzedaży lub zakupu towarów o typowym, tradycyjnym charakterze dla działalności Grupy.

Transakcje o charakterze niehandlowym pomiędzy podmiotami powiązanymi:

Dziedzice S.A.

W dniu 6 listopada 2008 r. Impexmetal S.A. udzielił spółce WM Dziedzice S.A. pożyczki w kwocie 5 mln zł z terminem spłaty pożyczki do 31 stycznia 2009 r. W dniu 30 stycznia 2009 r. Zarząd Impexmetal S.A. podjął uchwałę o przedłużeniu terminu spłaty pożyczki do dnia 30 czerwca 2009 r., a następnie podjął uchwałę o przedłużeniu spłaty pożyczki do dnia 30 września 2009 roku.

W dniu 29 września 2009 roku Zarząd Impexmetal S.A. podjął uchwałę o przedłużeniu terminu spłaty pożyczki do dnia 31 grudnia 2009 roku, a następnie podjął uchwałę o przedłużeniu spłaty pożyczki do dnia 30 czerwca 2010 roku.

Nabycie przez spółkę zależną obligacji emitowanych przez Impexmetal S.A.

W dniu 20 stycznia 2010 roku jednostka zależna - Polski Cynk Sp. z o.o. nabyła zgodnie z Propozycją Nabycia Obligacji, 360 sztuk obligacji kuponowych, o nominale 10.000,00 zł każda, wyemitowanych przez Impexmetal S.A. w dniu 20 stycznia 2010 roku w ramach programu emisji obligacji prowadzonego przez Bank PEKAO S.A. Obligacje zostały nabyte po cenie emisyjnej za łączną kwotę 3.600 tys. zł.
Termin wykupu obligacji: 20 grudnia 2010 roku.

Nabycie obligacji emitowanych przez podmiot dominujący – spółkę Boryszew S.A.

W dniu 26 lutego 2010 roku, Impexmetal S.A. – jednostka zależna od Boryszew S.A. nabyła zgodnie z Propozycją Nabycia Obligacji, 3.100 sztuk obligacji kuponowych, o nominale 10.000,00 zł każda, wyemitowanych przez Boryszew S.A. w dniu 26 lutego 2010 roku w ramach programu emisji obligacji prowadzonego przez Bank PEKAO S.A. Obligacje zostały nabyte po Cenie Emisyjnej za łączną kwotę 31.000.000,00 zł.
Termin wykupu obligacji: 30 listopada 2010 roku.

Nabycie bonów imiennych NFI Midas S.A.

- W dniu 17 grudnia 2009 r. Spółka Impexmetal S.A. objęła 10.600 sztuk bonów imiennych serii V02.09.A, o wartości nominalnej 1.000 złotych (jeden tysiąc złotych) każdy, wyemitowanych przez Narodowy Fundusz Inwestycyjny MIDAS S.A. Łącznej wartości transakcji wyniosła 10.600.000,00 zł. Termin wykupu bonów przypada na dzień 17 czerwca 2010 r. W dniach 19, 20 i 21 kwietnia 2010 r. NFI Midas na podstawie odrębnego porozumienia dokonał wykupu całości bonów z jednoczesnym dokonaniem zapłaty całości kwoty wraz z odsetkami.
- W dniu 31 grudnia 2009 roku Baterpol Sp. z o.o. objęła 3.455 szt. bonów imiennych Narodowego Funduszu Inwestycyjnego MIDAS S.A. Wartość nominalna bonów: 1000 zł każdy (jeden tysiąc złotych), wartość transakcji 3.455.000,00 zł (trzy miliony czterysta pięćdziesiąt pięć tysięcy złotych). Termin wykupu: 22 marca 2010 roku.
W dniu 22 marca 2010 roku termin wykupu został zmieniony na dzień 22 września 2010 roku.
NFI Midas w ramach porozumienia dokonał w dniu 19 kwietnia 2010 r. wcześniejszego wykupu wszystkich posiadanych przez Baterpol bonów z równoczesną zapłatą nominału wraz z odsetkami.

19. Udzielenie przez Spółkę lub jednostkę zależną poręczeń kredytu lub pożyczki lub udzielenie gwarancji łącznie jednemu podmiotowi lub jednostce od niego zależnej, jeżeli łączna ich wartość przekracza 10% kapitałów własnych Spółki**Poręczenia i gwarancje udzielone przez Impexmetal S.A.**

Łączna wartość poręczeń i gwarancji udzielonych przez Impexmetal S.A. jednemu podmiotowi powiązanemu wg stanu na 31 marca 2010 r. nie przekraczała 10% kapitałów własnych Impexmetal S.A. wg stanu na ten dzień.

Poręczenia udzielone przez Hutmen S.A.

Wg stanu na 31 marca 2010 roku łączna kwota poręczeń udzielonych przez Hutmen S.A. spółce HMN Szopienice S.A. w likwidacji wynosiła 39,8 mln zł, w tym:

- 19,0 mln zł – poręczenie udzielone 13 czerwca 2007 r., poręczenie weksla wystawionego przez HMN Szopienice S.A. zabezpieczającego transakcję z Tele-Fonica; poręczenie udzielone bezterminowo. Wynagrodzenie Hutmen S.A. za udzielenie poręczenia wynosi 0,2% rocznie od kwoty poręczenia,
- 18,8 mln zł – poręczenie udzielone 31 sierpnia 2007 r., dotyczące umowy kredytowej zawartej pomiędzy Bankiem BPH S.A., obecnie Bank PEKAO S.A. a Hutmen S.A., WM Dziedzice S.A. oraz HMN Szopienice S.A.; forma umowy tzw. umbrella (wspólny limit kredytowy wzajemne poręczenia, solidarna odpowiedzialność). Termin ważności udzielonego poręczenia 30 czerwiec 2013 r. Wynagrodzenie Hutmen S.A. za udzielenie poręczenia wynosi 0,2% rocznie od kwoty poręczenia. W lipcu 2009 r. Hutmen S.A. przejął zobowiązanie do spłaty kredytu HMN Szopienice S.A. w kwocie, która na dzień 31.03.2010 r. wynosi 18,8 mln zł.
- 2,0 mln zł – poręczenie udzielone 04 września 2009 r., dotyczące kredytu udzielonego przez Bank DnB Nord S.A. w kwocie do 19,0 mln zł spółkom: Hutmen S.A., HMN Szopienice S.A. (19 mln); Poręczenie ważne do 30 czerwca 2010 r. Wynagrodzenie Hutmen S.A. za udzielenie poręczenia wynosi 0,2% rocznie od kwoty poręczenia.

Wg stanu na 31 marca 2010 roku łączna kwota poręczeń udzielonych przez Hutmen S.A. spółce WM Dziedzice S.A. wynosiła 52,4 mln zł, w tym:

- 40,4 mln zł – poręczenie udzielone 31 sierpnia 2007 r., dotyczące umowy kredytowej zawartej pomiędzy Bankiem BPH S.A., obecnie Bank PEKAO S.A. a Hutmen S.A., WM Dziedzice S.A. oraz HMN Szopienice S.A.; forma umowy tzw. umbrella (wspólny limit kredytowy wzajemne poręczenia, solidarna odpowiedzialność). Termin ważności udzielonego poręczenia 30 czerwiec 2013 r. Wynagrodzenie Hutmen S.A. za udzielenie poręczenia wynosi 0,2% rocznie od kwoty poręczenia.
- 12 mln zł – poręczenie udzielone 31 października 2009 r., dotyczące kredytu udzielonego przez Bank DnB Nord S.A. w kwocie do 12,0 mln zł spółce WM Dziedzice S.A. Poręczenie ważne do 31 lipca 2010 r. Wynagrodzenie Hutmen S.A. za udzielenie poręczenia wynosi 0,2% rocznie od kwoty poręczenia.

20. Istotne dokonania lub niepowodzenia w bieżącym okresie wraz z wykazem ważniejszych wydarzeń

a. Osiągnięte wyniki

Prezentowany w sprawozdaniu opis dotyczący rachunku wyników jest w ujęciu działalności kontynuowanej, czyli z pominięciem działalności zaniechanej, na którą składają się:

- wyniki spółki HMN Szopienice S.A w likwidacji (podjęcie decyzji o likwidacji we wrześniu 2008),
- wyniki likwidowanego Wydziału Elektrolizy należącego do Zakładu Huta Aluminium Konin (podjęcie decyzji o zamknięciu wydziału w listopadzie 2008).

Opis dotyczący bilansu i rachunku przepływów środków pieniężnych dotyczy całej działalności Grupy.

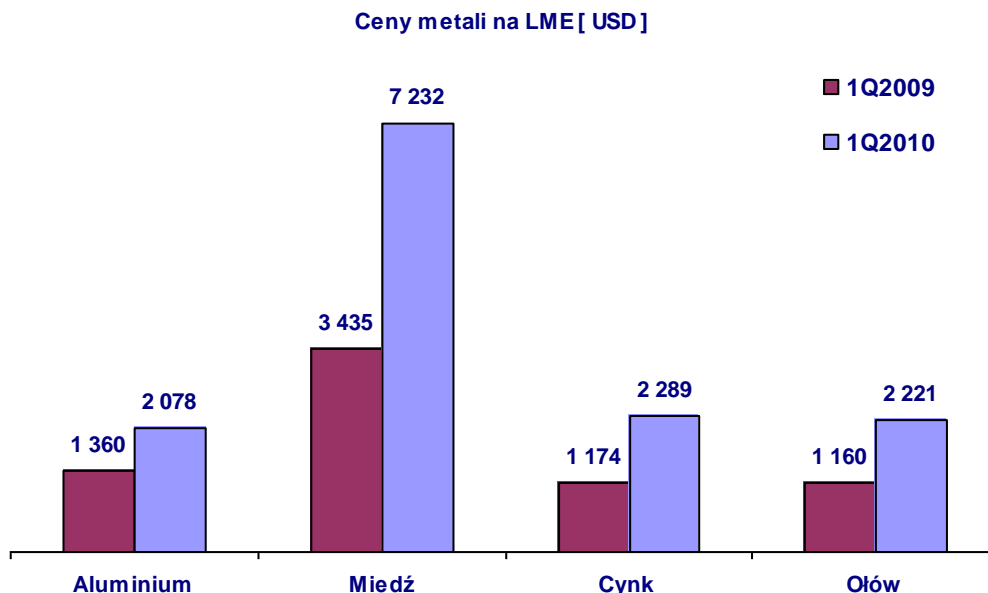
Przychody ze sprzedaży

W I kwartale 2010 roku przychody ze sprzedaży Grupy Kapitałowej Impexmetal wyniosły 565 mln zł i były w stosunku do zrealizowanych w analogicznym okresie roku ubiegłego, wyższe o 151 mln zł. Wyższy poziom przychodów i jest głównie wypadkową wpływu trzech niżej wymienionych czynników:

- wzrostu średnich cen metali na rynkach światowych,
- wzrostu wolumenu sprzedaży w Grupie Kapitałowej,
- aprecjacji złotego względem USD i Euro.

Podstawowym czynnikiem wpływającym na poziom przychodów ze sprzedaży były notowania metali na rynkach światowych. W I kwartale 2010 roku średnie ceny na LME, dwóch podstawowych surowców w Grupie - miedzi i aluminium wzrosły odpowiednio o 110% i 53% w porównaniu do I kwartału roku ubiegłego. Ceny pozostałych metali, tj. cynku i ołowiu wzrosły odpowiednio o 95% i 91%. Istotny wpływ na wyniki Grupy Kapitałowej Impexmetal mają warunki panujące na rynku metali. Warto zaznaczyć, że ceny surowców na światowych rynkach są obecnie na wysokich poziomach, zbliżonych do „przedkryzysowych”. Dodatkowo w większości zachowują trend wzrostowy, co oznacza odbudowywanie koniunktury na rynku metali.

Porównanie średnich cen metali na LME w omawianych okresach pokazuje poniższy wykres:

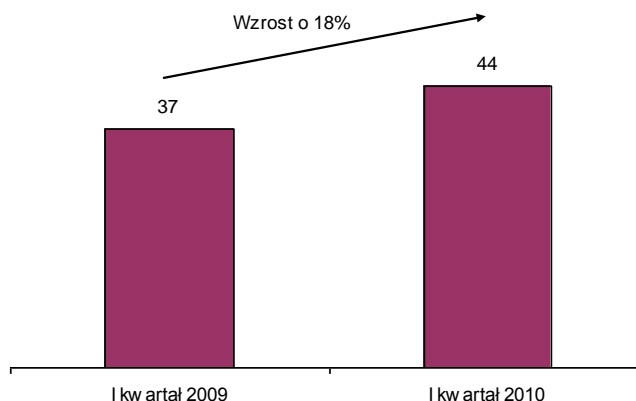


Źródło: notowania dzienne LME

Jako drugą przyczynę zwiększenia się poziomu przychodów należy podać wyższy wolumen sprzedaży. Spółki produkcyjne Grupy Kapitałowej Impexmetal sprzedały na działalności kontynuowanej w I kwartale 2010 r. 44 tys. ton, tj. o prawie 18% więcej produktów, towarów i materiałów niż w analogicznym okresie roku ubiegłego (o 6,6 tys. ton więcej).



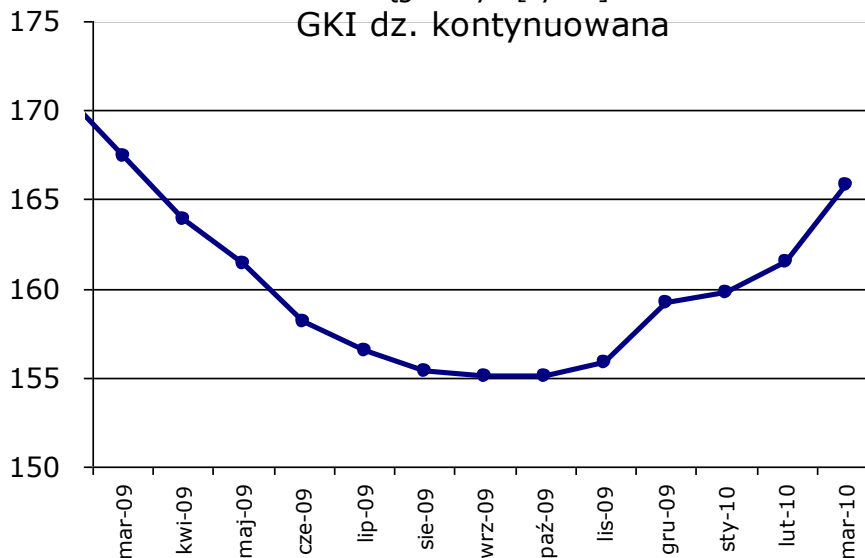
Wolumen sprzedaży GK Impexmetal
dział. kontynuowana



Wzrost wolumenu sprzedaży był głównie efektem wyższego wolumenu sprzedaży w: Zakładzie Huta Aluminium Konin o 4,2 tys. ton (o 29%); Baterpol Sp. z o.o. 3,3 tys. ton (o 63%) oraz ZM Silesia S.A. o 1,2 tys. ton (o 21%). Ponadto spółka FŁT Polska Sp. z o.o. w okresie I kwartału 2010 roku odnotowała 24% wzrost wartości sprzedaży łożysk i części do łożysk.

W przypadku pozostałych spółek wolumen sprzedaży był w I kwartale 2009 roku zbliżony lub niższy od analogicznego okresu roku ubiegłego. Najwyższy spadek wolumenu sprzedaży był widoczny w spółkach „miedziowych” (spadek o 2,1 tys. ton, w tym w Hutmen S.A. o 2,0 tys. ton), w przypadku których, wzrost notowań cen miedzi nie był skorelowany ze wzrostem popytu na produkty tych spółek. Było to związane m.in. z faktem występowania zjawiska substytucji produktów przy tak wysokich cenach metali (zwłaszcza w przypadku rur miedzianych). Ponadto wystąpiły problemy z zaopatrzeniem w surowce w WM Dziedzice S.A. związane z kapitałem pracującym, które obecnie zostały ograniczone na skutek zapewnienia finansowania przez Impexmetal S.A. Ciężka i długa zima z jednej strony wpłynęła pozytywnie na wzrost sprzedaży ołowiu (produkcja akumulatorów), z drugiej strony opóźniła prace remontowo-budowlane, co przełożyło się m.in. na mniejszy popyt spółek „miedziowych”.

Sprzedaż narastająco za 12 msc w ukł.
ciągnionym[tys.T]



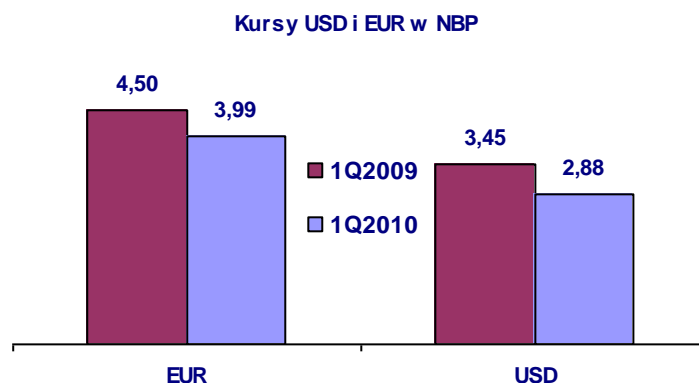
Do najważniejszych asortymentów, które zanotowały w I kwartale 2010 r. wzrost sprzedaży w porównaniu do I kwartału 2009 r., należy zaliczyć:

- wyroby zimnowalcowane – Impexmetal S.A. (Zakład Huta Aluminium Konin) – wzrost o 17% do 17 563 T,
- ołów i stopy – Baterpol Sp. z o.o. – wzrost o 39% do 8 356 T,
- wyroby cienkie (blachy i taśmy) – Impexmetal S.A. (Zakład Huta Aluminium Konin) – wzrost o 29% do 5 854 T,
- tlenki ołowiu – ZM Silesia S.A. (Huta Oława) – wzrost o 44% do 3 297 T,
- tlenki cynku – ZM Silesia S.A. (Huta Oława) – wzrost o 8% do 3 002 T,
- wyroby gorącwalcowane Impexmetal S.A. (Zakład Huta Aluminium Konin) – wzrost o 18% do 1 030 T,
- taśmy - WM Dziedzice S.A. – wzrost o 33% do 548 T,
- druty – ZM Silesia S.A. – wzrost o 17% do 355 T,
- anody – ZM Silesia S.A. – wzrost o 10% do 345 T,
- stopy – ZM Silesia S.A. – wzrost o 76% do 255 T,
- wyroby z ołowiu – Baterpol Sp. z o.o. – wzrost o 41% do 270 T.

Warto zaznaczyć, że część z ww. asortymentów należała do spółek, których dynamika łącznego wolumenu sprzedaży była ujemna, dlatego też wzrost sprzedaży tych asortymentów należy uznać jako sukces.

Trzecim czynnikiem mającym wpływ na poziom przychodów były notowania walut. W I kwartale 2010 roku krajowa waluta umocniła się o 11% (0,51 groszy) w stosunku do euro oraz o 17% (0,57 groszy) w stosunku do dolara amerykańskiego, w porównaniu do analogicznego okresu roku ubiegłego. Notowania walut są szczególnie ważne, ze względu na fakt, że ceny produktów spółek „metalowych” Grupy Kapitałowej są w dużej mierze oparte na formułach, których składowe są wyrażane w walutach obcych (ceny surowca LME oraz marża przerobowa). Dynamiczny wzrost cen metali wyrażanych w dolarach, przy jednoczesnym spadku notowań dolara amerykańskiego, złagodził wzrost cen wyżej wymienionych metali nieżelaznych wyrażony w złotych. Średnia cena miedzi wyrażona w polskich złotych w I kwartale br. wzrosła o 54% do 22 359 PLN/T, cena cynku wzrosła o 45% do 6 832 PLN/T, cena ołowiu wzrosła o 45% do 6 538 PLN/T zaś cena aluminium wzrosła o 28% do poziomu 6257 PLN/T

Porównanie średnich kursów EUR i USD w NBP pokazuje poniższy wykres:



Źródło: notowania dzienne w NBP

Istotną informacją jest fakt, że I kwartał 2010 roku był kolejnym okresem, w którym umocniła się polska waluta względem USD i Euro. Umocnienie się złotych w okresie I kwartału 2010 roku spowodowało spadek konkurencyjności spółki na rynkach eksportowych.

Pozytywny wpływ na sprzedaż eksportową miała zdecydowana poprawa sytuacji makroekonomicznej na świecie. Gospodarki większości państw wyszły z recesji. Ożywienie gospodarcze na świecie trwa, ale następuje z różnymi prędkościami. Z najnowszych prognoz wynika, że po I kwartale br. gospodarki „starej Unii” osiągną niewielkie tempo wzrostu. Najważniejsza gospodarka zagraniczna Grupy – gospodarka Niemiec zanotowała po I kwartale br. wzrost 1,7% w ujęciu r/r. Silne ożywienie jest szczególnie widoczne w Chinach i USA. PKB Chin wzrósł w I kwartale 2010 o 11,9 %, co jest najszybszym tempem wzrostu od prawie 3 lat. Dla USA to trzeci z rzędu kwartał wzrostu amerykańskiej gospodarki, która wyszła z najgorszej od ponad 70 lat recesji. W Polsce, tempo wzrostu wyniosło wg. szacunków IBnGR w I kwartale br. wyniosło 3,5% r/r. Pozytywnym bodźcem który miał wpływ na wyniki spółek, szczególnie sprzedających na rynek motoryzacji (Impexmetal S.A., ZM Silesia S.A., Baterpol Sp. z o.o., FŁT Polska Sp. z o.o.), był wzrost sprzedaży samochodów osobowych w Europie, który w I kwartale 2010 roku wyniósł 9,5% r/r. Warto podkreślić, że wzrost sprzedaży samochodów nastąpił pomimo braku tak rozległych programów dopłat do zakupu samochodów, jak to miało miejsce w roku 2009.

O poprawie sytuacji makroekonomicznej może świadczyć wzrost wskaźników poziomu optymizmu wśród przedsiębiorców. W Polsce wskaźnik aktywności gospodarczej publikowany przez KPMG, pokazujący przewidywany wzrost zamówień był w lutym 2010 roku najwyższy od 2 lat. Produkcja przemysłowa w Polsce w marcu wzrosła wg GUS o 9,6% r/r.

Udział sprzedaży krajowej na działalności kontynuowanej wyniósł 53%, co oznacza wzrost o 8 pp w porównaniu do I kwartału 2009 roku. Zmiana sprzedaży w kierunku sprzedaży krajowej jest korzystna dla spółek, z uwagi na większe marże uzyskiwane na rynku krajowym.

Zysk na działalności operacyjnej

W I kwartale 2010 roku zysk z działalności operacyjnej na działalności kontynuowanej wyniósł 24 mln zł, wobec 25 mln zł w analogicznym okresie roku ubiegłego. Na ww. wynik największy wpływ miał:

- wyższy o 15 mln zł wynik brutto na sprzedaży,
- nieznacznie wyższe (o 0,2 mln zł) koszty sprzedaży,
- niższe o ponad 1 mln zł koszty ogólnego zarządu,
- niższy o 7 mln zł poziom salda pozostałych przychodów/kosztów operacyjnych.

Wzrost wyników brutto na sprzedaży o 47% do poziomu 47 mln zł był związany głównie ze wzrostem wolumenu sprzedaży spółek w Grupie Kapitałowej oraz z wysokimi notowaniami ołowiu, które w bezpośredni sposób wpływają na poprawę wyników spółki Baterpol – obecnie jedyne producenta metalu w Grupie. Wyniki brutto na sprzedaży tej spółki wzrosły w I kwartale br. o prawie 15 mln zł. Inną spółką Grupy z dużym przyrostem wyniku brutto na sprzedaży był Impexmetal S.A. – wzrost wyniku o prawie 9 mln zł.

Ponadto, w związku z poprawą koniunktury rynkowej, nastąpiła w większości asortymentów poprawa marż handlowych.

Nieznaczny wzrost kosztów sprzedaży, przy zdecydowanie większym wzroście wolumenu sprzedaży, wynikał głównie ze zmiany kierunków sprzedaży (wzrost sprzedaży krajowej).

Spadek kosztów ogólnego zarządu o 6% był następstwem kontynuacji polityki oszczędnościowej w spółkach Grupy Kapitałowej.

Na wartość salda pozostałych przychodów/kosztów operacyjnych na działalności kontynuowanej w kwocie prawie 3 mln zł wpływ miały zdarzenia:

- 2,8 mln zł - odwrócenie odpisów aktualizujących należności handlowe,
- 0,9 mln zł – dywidenda z ZUO Sp. z o.o.,
- 0,4 mln zł - wynik na sprzedaży rzeczowych aktywów trwałych,
- 0,4 mln zł - odwrócenie odpisów aktualizujących zapasy,
- 0,3 mln zł - odwrócenie odpisów aktualizujących wartość rzeczowych aktywów trwałych,
- 0,2 mln zł - dotacje,
- (1,7) mln zł – pozostałe, w tym przychody z likwidacji środków trwałych w Impexmetal S.A. (+1,5 mln zł),
- (0,6) mln zł - utworzenie rezerw.

Zmniejszenie salda pozostałych przychodów/kosztów operacyjnych w I kwartale 2010 r., w porównaniu do I kwartału 2009 r. wynikało z mniejszej skali zdarzeń o charakterze jednorazowym.

Grupa Kapitałowa Impexmetal dokłada starań w celu optymalizacji posiadanego majątku produkcyjnego, dlatego w przyszłości należy się spodziewać sprzedaży zbędnego majątku oraz wyników z tego typu działalności.

W I kwartale 2010 roku większość spółek produkcyjnych osiągnęła lepsze wyniki operacyjne niż w analogicznym okresie roku ubiegłego.

Największą poprawę wyników operacyjnych w I kwartale 2010 roku zanotowały spółki: Baterpol Sp. z o.o. – wzrost o 11,1 mln zł; Impexmetal S.A. – wzrost o 5,7 mln zł; HMN Szopienice S.A. w likwidacji (wzrost o 2,3 mln zł – działalność zaniechana). Najwyższy poziom wyników operacyjnych osiągnęły w I kwartale br: Impexmetal S.A. 14,4 mln zł; Baterpol Sp. z o.o. 10,1 mln zł; FŁT Polska Sp. z o.o. 2,7 mln zł.

Zysk netto

Wynik netto z działalności kontynuowanej w I kwartale 2010 roku wyniósł 19 mln zł wobec 2 mln zł w okresie analogicznym roku ubiegłego. Ww. poziom wyniku netto był następstwem:

- wyższego o 9 mln zł wyniku na działalności operacyjnej,
- wyższego o 10 mln zł, od ubiegłorocznego, salda przychodów/kosztów finansowych, które wyniosło (1) mln zł,
- wyższego o 2 mln podatku dochodowego

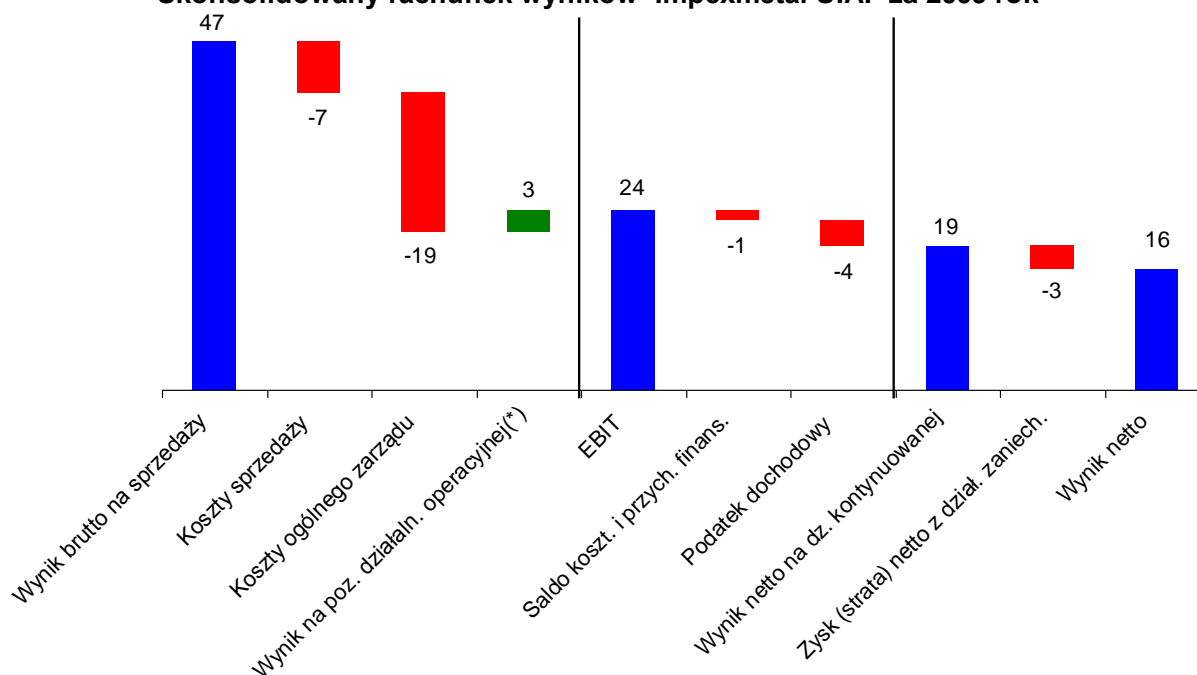
Na ww. poziom salda przychodów/kosztów finansowych największy wpływ miały następujące zdarzenia:

- (1,9) mln zł saldo odsetek,
- 0,7 mln zł pozostałe, w tym 0,6 mln zł saldo różnic kursowych oraz wyników i wycen pochodnych instrumentów finansowych.

Po uwzględnieniu wyniku netto na działalności zaniechanej kwocie ponad 3 mln zł, wynik netto w I kwartale 2010 r. wyniósł 16 mln zł, tj. więcej o prawie 20 mln zł w stosunku do I kwartału 2009 roku.

Wynik netto przypadający akcjonariuszom jednostki dominującej wyniósł w I kwartale 2010 roku 18 mln zł, wobec straty (2) mln zł w analogicznym okresie roku ubiegłego.

Skonsolidowany rachunek wyników Impexmetal S.A. za 2009 rok



Większość spółek w Grupie Kapitałowej osiągnęła w I kwartale 2010 roku lepsze wyniki netto w porównaniu do I kwartału roku ubiegłego.

Największą poprawę jednostkowych wyników netto w I kwartale 2010 roku zanotowały spółki: Impexmetal S.A. – wzrost o 11,9 mln zł;; Baterpol Sp. z o.o. – wzrost o 8,8 mln zł; HMN Szopienice S.A. w likwidacji (wzrost o 2,7 mln zł – działalność zaniechana).

Najwyższy poziom wyników operacyjnych osiągnęły w I kwartale br: Impexmetal S.A. 12,3 mln zł; Baterpol Sp. z o.o. 7,5 mln zł; FŁT Polska Sp. z o.o. 2,7 mln zł.

Warto podkreślić fakt, że Baterpol Sp. z o.o. osiągnął w I kwartale 2010 roku lepsze wyniki od bezpośredniego konkurenta – spółki Orzeł Biały S.A. Gorsze wyniki WM Dziedzice S.A. wynikały z problemów z kapitałem obrotowym, w następstwie których spółka miała problemy z zakupem surowca po korzystnych cenach. Obecnie, dzięki finansowaniu przez Impexmetal S.A. ten problem został zdecydowanie ograniczony.

Pozostałe istotne przyczyny poprawy zmiany wyników zostały omówione w podpunktach powyżej, dotyczących przychodów ze sprzedaży i wyniku operacyjnego.

Należy podkreślić, że kluczowym elementem wpływającym na wyniki spółek jest wysokość wolumenu sprzedaży oraz wysokość marż handlowych. W 2010 roku priorytetem w spółkach Grupy Kapitałowej jest zwiększanie wolumenu sprzedaży w celu pełnego wykorzystania mocy produkcyjnych. Poziom sprzedaży w I kwartale 2010 r. daje nadzieję na poprawę wyników w przyszłości. Ponadto, o ile nie nastąpi powrót kryzysu, należy się spodziewać w aspekcie marż handlowych powolnego wzrostu.

Z uwagi na duży udział poziomu kosztów stałych w całości kosztów, Spółki Grupy Kapitałowej dokonują ciągłych starań do ich obniżania. W tym celu wdrażane są, a także będą wdrażane w przyszłości programy oszczędnościowe we wszystkich Spółkach Grupy, które dotyczące każdego poziomu kosztów. Ich efekty można m.in. zobaczyć w malejących kosztach ogólnego zarządu.

Wybrane jednostkowe wyniki najważniejszych Spółek Grupy Impexmetal w okresie I kwartału 2010 r. zawiera poniższa tabela (dane w mln zł):

mln zł	Impexmetal (*)	Hutmen	HMN Szopienice (**)	WM Dziedzice	Baterpol	ZM Silesia (***)	FŁT Polska
Przychody	216,6	77,6	1,8	90,6	65,5	60,7	52,3
EBIDTA	23,1	-1,2	-1,2	1,9	12,9	-0,2	2,7
EBIT	14,4	-2,1	-1,4	0,3	10,1	-1,5	2,7
Zysk netto	12,3	-1,1	-3,2	-1,6	7,5	0,4	0,9
Wolumen [tys.T]	18,6	3,4	nd	5,9	8,8	7,3	nd

* wyniki Impexmetal S.A. uwzględniają dawną Aluminium Konin -Impexmetal S.A.

** wyniki HMN Szopienice S.A. w likwidacji stanowią działalność zaniechaną

*** wyniki ZM Silesia S.A. uwzględniają wyniki Huty Oława

Zmiany sytuacji kapitałowo-majątkowej

Po I kwartale 2010 roku łączne aktywa Grupy wyniosły 1 691 mln zł, co oznacza wzrost w tym okresie o 20 mln zł.

Spadek poziomu aktywów wynikał głównie ze spadku aktywów trwałych o 19 mln zł oraz wzrostu aktywów obrotowych o 38 mln zł.

Na spadek aktywów trwałych największy wpływ miał spadek rzeczowego majątku trwałego w kwocie prawie 9 mln zł, który był spowodowany dokonanymi odpisami amortyzacyjnymi oraz kontynuacją polityki ograniczenia inwestycji wprowadzonej w Grupie w celu złagodzenia wpływu kryzysu gospodarczego.

Do wzrostu aktywów obrotowych w największym stopniu przyczynił się wzrost należności o 48 mln zł, wzrost krótkoterminowych aktywów finansowych przeznaczonych do sprzedaży o 11 mln zł (reklasyfikacja z aktywów trwałych od aktywów obrotowych), wzrost pozostałych aktywów o 5 mln zł oraz spadek zapasów o 34 mln zł.

W strukturze pasywów największe zmiany wystąpiły w zobowiązaniach razem (wzrost o 29 mln zł), kapitałach własnych (wzrost o 13 mln zł) oraz zobowiązaniach związanych z aktywami do sprzedaży (działalność zaniechana HMN Szopienice w likwidacji – spadek o 22 mln zł).

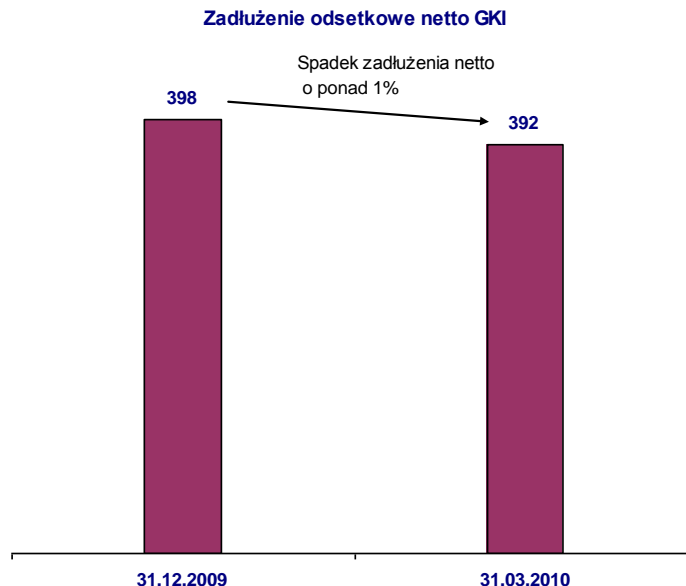
Kapitały własne razem wzrosły w I kwartale 2009 roku do poziomu 941 mln zł. Przyczynił się do tego głównie wzrost kapitałów akcjonariuszy jednostki dominującej w kwocie 15 mln zł związany z dodatnim wynikiem finansowym za okres I kwartału 2010 roku.

Na wzrost zobowiązań o 29 mln zł do poziomu 724 mln zł największy wpływ miał wzrost zobowiązań handlowych i pozostałych o 40 mln zł, spadek zobowiązań dotyczących pochodnych instrumentów finansowych o 6 mln zł oraz spadek zobowiązań z tytułu kredytów i pożyczek w kwocie 5 mln zł.

Zadłużenie odsetkowe netto Grupy Kapitałowej (pomniejszone o środki pieniężne i ich ekwiwalenty) na koniec I kwartału 2010 r. wyniosło 392 mln zł i było niższe o prawie 6 mln zł wobec stanu na koniec 2009 roku. Warto podkreślić, że I kwartał 2010 był kolejnym okresem, w którym spadło zadłużenie Grupy.

Spadek zadłużenia w I kwartale 2010 roku nastąpił pomimo występowania negatywnych czynników jak wzrost notowań metali oraz wzrost wolumenu sprzedaży.

Spadek zadłużenia odsetkowego netto Grupy Kapitałowej Impexmetal w ostatnim kwartale przedstawia poniższy wykres.



Zapotrzebowanie na kapitał pracujący na koniec I kwartału 2010 wyniosło 392 mln zł i spadło względem stanu na koniec 2009 roku o 20 mln zł. Obniżenie poziomu kapitału pracującego było spowodowane spadkiem poziomu zapasów o 34 mln zł, wzrostem zobowiązań handlowych o 31 mln zł oraz wzrostem poziomu należności handlowych o 45 mln zł.

Nominalny spadek kapitału pracującego byłby większy, gdyby nie wzrost cen miedzi i aluminium, zarówno w USD jak i w PLN, który był obserwowany od początku 2010 roku. Metale te są najważniejsze dla Grupy Kapitałowej z punktu widzenia poziomu kapitału pracującego.

Mniejsze zapotrzebowanie na kapitał pracujący to przede wszystkim realizacja wykonania jednego z priorytetowych zadań w 2009 i 2010 roku w Grupie Kapitałowej – dążeniu do obniżenia poziomu kapitału pracującego.

Sytuacja w zakresie przepływów pieniężnych

W działalności operacyjnej nastąpił w I kwartale 2010 roku wpływ środków pieniężnych netto w kwocie 15 mln zł. Wynikał on głównie z wyniku przed opodatkowaniem w kwocie prawie 20 mln zł, amortyzacji (niepieniężnego kosztu) w kwocie 16 mln zł, korekt ww. wyniku dotyczącego działalności inwestycyjnej i finansowej w kwocie 5 mln zł oraz zmian w kapitale obrotowym w kwocie (22) mln zł.

W tym samym okresie w działalności inwestycyjnej nastąpił wpływ środków pieniężnych w kwocie netto ponad 2 mln zł. Dodatkowo przepływy pieniężne netto z działalności inwestycyjnej to przede wszystkim efekt otrzymanych odsetek od objętych dłużnych papierów wartościowych i udzielonych pożyczek w kwocie prawie 3 mln zł.

W I kwartale 2010 roku Grupa wydała ponad 4 mln zł z tytułu inwestycji w rzeczowy majątek trwały i wartości niematerialne. Największe wydatki inwestycyjne były w spółkach: WM Dziedzice S.A. – łączne wydatki 1,6 mln zł; Baterpol Sp. z o. o. – łączne wydatki 1,3 mln zł, Impexmetal S.A. – łączne wydatki 0,8 mln zł. Wydatki inwestycyjne dotyczyły głównie inwestycji kontynuowanych, modernizacyjnych oraz odtworzeniowych. W porównaniu do analogicznego okresu roku ubiegłego ich wartość spadła o ponad 2 mln zł, co należy tłumaczyć kontynuacją polityki ograniczających inwestycje w warunkach spowolnienia gospodarczego. W chwili obecnej priorytet stawowi odbudowa rynków sprzedaży oraz dążenie do maksymalnego wykorzystania mocy produkcyjnych. Nowe projekty inwestycyjne będą realizowane w Grupie w przypadku osiągnięcia ponad przeciętnej stropy zwrotu.

W działalności finansowej nastąpił wpływ środków pieniężnych netto w wysokości 15 mln zł, do którego w największym stopniu przyczyniło się ujemne saldo spłaty kredytów i pożyczek w kwocie prawie (5) mln zł oraz zapłacone odsetki od kredytów i pożyczek w kwocie 7 mln zł. Ponadto spółka Impexmetal S.A. wydała prawie 3 mln zł na skup akcji własnych.

W rezultacie, po zmian kursów walut, stan środków pieniężnych i ich ekwiwalentów wzrósł po I kwartale 2010 roku do 30 mln zł wobec poziomu 28 mln zł na koniec 2009 roku.

Wyniki jednostkowe Impexmetal S.A.

Przychody ze sprzedaży Impexmetal S.A. w I kwartale br. wyniosły 217 mln zł i były wyższe o 72 mln zł w porównaniu do przychodów uzyskanych w I kwartale 2009 roku. Decydujący na zwiększenie przychodów wzrost notowań cen aluminium w PLN o 28% do poziomu 6257 PLN/T oraz wzrost wolumenu sprzedaży w Hucie Aluminium Konin o 29% do 18,6 tys. ton.

Wynik brutto na sprzedaży na działalności kontynuowanej wyniósł 20 mln zł i był o 8 mln zł wyższy od wyniku za analogiczny okres roku poprzedniego. Do wzrostu wyniku na sprzedaży przyczynił się wyżej wspomniany wzrost wolumenu sprzedaży oraz wzrost marż handlowych. Warto podkreślić, że poprawa wyników nastąpiła pomimo umocnienia się polskiego złotego.

Wynik na działalności operacyjnej był wyższy o prawie 6 mln zł i wyniósł 14 mln zł.

Największy wpływ na wzrost poziomu tego wyniku miał wyższy wynik na sprzedaży o prawie 9 mln zł, wyższe koszty sprzedaży o 0,3 mln zł (wynikające z wyższego wolumenu sprzedaży), spadek kosztów ogólnego zarządu o 1,2 mln zł (18% spadek kosztów – efekt przeprowadzonej restrukturyzacji kosztów), niższe o 4 mln zł saldo pozostałych przychodów/kosztów operacyjnych. Na saldo pozostałych przychodów/kosztów operacyjnych w kwocie prawie 3 mln zł miały wpływ zdarzenia o charakterze jednorazowym – dywidenda z ZUO w kwocie 0,9 mln zł oraz przychody z likwidacji środków trwałych w kwocie 1,5 mln zł.

Korzystniejszy o 7 mln zł wynik salda przychodów/kosztów finansowych, które wyniosło (1) mln zł doprowadził do uzyskania wyniku brutto w kwocie 13 mln zł. Po uwzględnieniu podatku w kwocie 1 mln zł, wynik netto spółki z działalności kontynuowanej w I kwartale 2010 roku wyniósł 12 mln zł, co oznacza wzrost o 12 mln zł w porównaniu do wyniku osiągniętego w analogicznym okresie roku ubiegłego.

b. Inne ważniejsze wydarzenia

Realizacja programu nabycia akcji własnych Impexmetal S.A. w celu ich umorzenia

W dniu 15 stycznia 2010 roku realizując program nabywania akcji własnych w celu ich umorzenia, przyjęty przez Zwyczajne Walne Zgromadzenie Impexmetal S.A. uchwałą nr 23 w dniu 26 czerwca 2008 roku oraz uchwałą nr 19 w dniu 25 czerwca 2009 roku w sprawie zmiany postanowień § 3 pkt 1) i 3) uchwały nr 23 ZWZ Impexmetal S.A. z dnia 26 czerwca 2008 roku, Spółka rozpoczęła skup akcji własnych w celu ich późniejszego umorzenia, za pośrednictwem Domu Maklerskiego UniCredit CAIB Poland S.A.

Łącznie od dnia rozpoczęcia programu nabywania akcji własnych w celu ich umorzenia, Spółka nabyła 5.572.430 akcji dających prawo do 5.572.430 głosów, co stanowi 2,6099% głosów na Walnym Zgromadzeniu Spółki. (raport bieżący nr 31 z dnia 5 maja 2010 r.)

Zawarcie przez Hutmen S.A. znaczącej umowy

W dniu 14 stycznia 2010 roku, Zarząd Hutmen S.A. podpisał umowę z KGHM Polska Miedź S.A. z siedzibą w Lubinie. Przedmiotem ww. umowy jest wykonanie i dostarczenie przez KGHM Polska Miedź S.A. wlewków okrągłych miedzianych. Łączna ilość bazowa wlewków okrągłych miedzianych będących przedmiotem niniejszej umowy wynosi: 11.975 ton, a z uwzględnieniem opcji Kupującego 14.175 ton. Cena za poszczególne partie dostarczanych wlewków miedzianych została ustalona jako suma ceny miedzi katodowej (średnia oficjalnych notowań settlement dla miedzi grade "A" na Londyńskiej Giełdzie Metali z uzgodnionego okresu ustalania cen) plus premia do metalu oraz premia przerobowa. Szacowana wartość umowy, według aktualnych cen miedzi, wynosi: 303 mln zł netto. Umowa została zawarta na czas określony od 01.01.2010 r. do 31.12.2010 r. Pozostałe warunki umowy nie odbiegają od warunków powszechnie stosowanych dla umów tego typu.

**HMN Szopienice S.A. w likwidacji**

W dniu 1 lutego 2010 roku ogłoszony został wyrok Sądu Apelacyjnego w Katowicach Wydział I Cywilny w sprawie z powództwa Ministra Skarbu Państwa przeciwko Spółce o uchylenie uchwał Nadzwyczajnego Walnego Zgromadzenia Spółki z dnia 1 oraz 26 września 2008 roku, mocą którego Sąd oddalił apelację powoda w całości oraz zasądził na rzecz Spółki zwrot kosztów zastępstwa procesowego. W ustnym uzasadnieniu wyroku Sąd wskazał m. in, iż:

- zarzut nieważności postępowania przed Sądem Okręgowym w Katowicach, na który powoływał się powód związany z kwestią dopuszczalności reprezentowania Spółki przez jej likwidatora jest całkowicie bezzasadny,
- Sąd Okręgowy w Katowicach dokonał prawidłowego ustalenia oraz oceny stanu faktycznego bowiem brak jest merytorycznych przesłanek z art. 422 ksh uzasadniających wytoczenie przez Skarb Państwa powództwa o uchylenie w/w uchwał w tym w szczególności uchwały nr 5 NWZ Spółki z dnia 1 września 2008 roku w przedmiocie uznania dalszego istnienia Spółki za niecelowe tym bardziej wobec faktu, iż uchwała ta samodzielnie nie wywołuje żadnego skutku prawnego gdyż skutek wywołuje dopiero uchwała o rozwiązaniu Spółki i otwarciu jej likwidacji,
- ówczesna sytuacja ekonomiczna wykluczała możliwość dalszego rentownego funkcjonowania Spółki co uzasadniało podjęcie uchwały o jej rozwiązaniu i otwarciu likwidacji tym bardziej, iż brak takiej uchwały w sytuacji generowania przez Spółkę ciągłych strat doprowadziłby do konieczności ogłoszenia jej upadłości.

Wobec przedmiotowego wyroku stronie powodowej przysługuje wniesienie skargi kasacyjnej.

21. Czynniki i zdarzenia, w szczególności nietypowe, mające znaczący wpływ na wyniki w I kwartale 2010

Głównym nietypowym czynnikiem, który miał wpływ na wyniki I kwartału 2010 roku było stopniowe wychodzenie z kryzysu światowego, który ujawnił się pod koniec III kwartału 2008 roku. Efektem kryzysu gospodarczego był m.in. spadek produkcji i konsumpcji na świecie. Od III kwartału 2009 roku obserwujemy stopniowe wyjście z recesji głównych gospodarek światowych. Od tego okresu są publikowane coraz korzystniejsze wskaźniki makroekonomiczne dotyczące najważniejszych światowych gospodarek. Dane dotyczące głównych wskaźników makroekonomicznych zostały opisane w części dotyczącej komentarza do rachunku wyników.

Należy zaznaczyć, że z atmosfera w biznesie jest korzystniejsza obecnie niż rok temu - na początku kryzysu. Spodziewana przez rynek poprawa sytuacji gospodarczej będzie jednak w opinii analityków procesem długotrwałym. O występującej niepewności i nerwowości na rynku świadczy skala spadków kursów walut i indeksów giełdowych, która nastąpiła po ujawnieniu problemów finansowych Grecji w pierwszym tygodniu maja br.

Wpływ na wyniki I kwartału 2010 miały również następujące znaczące czynniki i zdarzenia o charakterze jednorazowym, które wystąpiły w poszczególnych spółkach grupy:

- Impexmetal S.A. – przychody z likwidacji środków trwałych (+1,5 mln z),
- Impexmetal S.A. – dywidenda z ZUO Sp. o.o. (+0,9 mln zł).

Przedłużający się w tym roku okres zimy spowodował mniejszą sprzedaż asortymentów kierowanych na potrzeby sektora branży budowlano-remontowej.

22. Inne informacje istotne dla oceny sytuacji kadrowej, majątkowej, finansowej, wyniku finansowego Spółki oraz możliwości wywiązywania się ze zobowiązań

W związku ze specyfiką działalności - Grupa Impexmetal S.A. narażona jest w dużym stopniu na ryzyko rynkowe związane z kształtowaniem się cen metali na LME w Londynie, oraz ryzyko związane ze zmianą kursów walut. Ryzyko towarowe wpływające na wyniki Grupy dotyczy zmian cen następujących metali: miedź, aluminium, ołów, cynk oraz w mniejszym stopniu nikiel jako dodatek stopowy. Ryzyko walutowe natomiast dotyczy przede wszystkim zmian kursów walutowych w relacjach USD/PLN i EUR/PLN.

W celu zabezpieczenia przed ryzykiem niekorzystnych zmian kursu walutowego i cen metali na LME w I kw. 2010 roku Spółki z Grupy Kapitałowej konsekwentnie stosowały pochodne instrumenty finansowe (kontrakty towarowe futures i swap na sprzedaż i kupno ww. metali, opcje oraz kontrakty walutowe forward USD/PLN i EUR/PLN).

Zarządzając ryzykiem Spółki dążyły do łączenia identycznych pozycji, przy czym charakteryzujących się odwrotnym wpływem zmian czynnika ryzyka na przepływy pieniężne. W przypadku braku możliwości zastosowania hedgingu naturalnego, Spółki wykorzystywały instrumenty pochodne w celu zabezpieczenia przed zdefiniowanymi wyżej rodzajami ryzyk.

Działania podejmowane przez Spółki na towarowych rynkach terminowych i rynku walutowym mają wyłącznie charakter hedgingu operacyjnego, w ramach którego transakcje zabezpieczające metal i walutę są wdrażane wraz z pojawianiem się kolejnych zamówień i kontraktów kupna/sprzedaży.

**23. Czynniki, które będą miały wpływ na osiągnięte przez Spółkę wyniki w perspektywie co najmniej kolejnego kwartału**

Do zewnętrznych czynników, które będą miały wpływ na osiągnięte skonsolidowane wyniki kolejnych kwartałów należy zaliczyć:

- dynamikę wzrostu gospodarczego na świecie, szczególnie w kluczowych dla Grupy branżach (motoryzacja i budownictwo) oraz rynkach zbytu (Unia Europejska, w tym głównie Niemcy),
- kondycję gospodarek europejskich, zgłasza finansów publicznych krajów Europy Południowej (Grecja, Hiszpania, Portugalia, Włochy). Wydarzenia z początku maja br. nazwane „kryzysem greckim” obnażyły słabość finansów publicznych tego kraju i spowodowały gwałtowne reakcje na rynkach walutowych oraz papierów wartościowych na całym świecie. Z uwagi na fakt, że nasz kraj jest traktowany jako gospodarka rozwijająca się o podwyższonej stopie ryzyka, „kryzys grecki” w szczególności dotknął polską walutę oraz polską giełdę papierów wartościowych. Aby zapobiec tego typu sytuacjom UE wraz z MFW przygotował pakiet pomocowy o wartości 750 mld EUR.
- dynamikę wzrostu gospodarczego w Polsce, rzutującego na poziom krajowego popytu na produkty Grupy Kapitałowej,
- dostępność oraz koszt zewnętrznych źródeł finansowania ze względu na znaczące zadłużenie Spółki oraz Grupy Kapitałowej,
- poziom notowań metali i walut determinujący wysokość kapitału obrotowego oraz efektywność sprzedaży eksportowej i krajowej. Wobec zaprzestania produkcji aluminium pierwotnego, wyniki Grupy Kapitałowej Impexmetal są szczególnie wrażliwe na ceny ołowiu produkowanego przez Baterpol Sp. z o.o. - zyskom spółki sprzyjają wysokie ceny tego metalu, a także niski kurs złotego. Należy dodać, że w przypadku metali mających stosunkowo proste substytuty wysokie ceny powodują ograniczenie popytu na wyroby z tych metali – przykładem mogą być instalacyjne rury miedziane oraz blachy cynkowe na pokrycia dachowe. Produkty Grupy Kapitałowej są w znaczącej części kierowane na eksport. Ponadto kurs złotego względem walut obcych wpływa na wysokość uzyskiwanych marż w złotychkach. Dalsze umacnianie się polskiego złotego negatywnie wpływa na konkurencyjność produktów Grupy Kapitałowej. Należy zauważyć, że poziom obecnego kursu złotówki jest nadal o około 30% wyższy od minimów ustanowionych w 2008 r.
- koszt nośników energetycznych mających duże znaczenie w energochłonnym przemyśle przetwórstwa metali.

Do wewnętrznych czynników istotnych dla wyników grupy w przyszłych okresach Grupy należy zaliczyć:

- efektywność restrukturyzacji majątkowej Grupy polegającej na zbywaniu aktywów nieprodukcyjnych,
- efektywność restrukturyzacji operacyjnej mającej na celu wzrost efektywności Grupy,
- skuteczność działań obniżających koszty stałe, które zapewnią wzrost odporności Grupy na wahania koniunktury,
- poprawa poziomu technologicznego i wdrażanie nowych produktów umożliwiających poszerzenie portfela wysokomarżowych klientów,
- skuteczność zdobywania obszarów rynkowych, w których jakość obsługi i elastyczność pozwoli na konkurowanie z tanią wysokoseryjną produkcją azjatycką.

Ponadto istotny wpływ na wyniki przyszłych okresów (działalność zaniechana) będzie miała sprzedaż majątku likwidowanej Huty Metali Nieżelaznych Szopienice. Pierwszych znaczących transakcji należy spodziewać się w maju br.

Sprawozdanie finansowe zostało podpisane w siedzibie jednostki w dniu 14 maja 2010 roku.

Podpisy

Piotr Szeliga

Prezes Zarządu

.....

Jerzy Popławski

Członek Zarządu

.....

Agata Kęszczyk - Grabowska

Główny Księgowy

.....

ŚRÓDROCZNY SKRÓCONY RAPORT KWARTALNY

Impexmetal S.A.

za I kwartał 2010 roku

RACHUNEK ZYSKÓW I STRAT ZA OKRES OD 1 STYCZNIA DO 31 MARCA 2010 ROKU I ODPOWIEDNIO ZA 2009 ROK

	Za 3 miesiące zakończone 31.03.2010	Za 3 miesiące zakończone 31.03.2009
Działalność kontynuowana		
Przychody ze sprzedaży	216 591	144 136
Koszt sprzedanych produktów, towarów i materiałów	196 728	132 998
Zysk (strata) brutto na sprzedaży	19 863	11 138
Koszty sprzedaży	2 599	2 305
Koszty ogólnego zarządu	5 503	6 695
Pozostałe przychody operacyjne	3 283	7 186
Pozostałe koszty operacyjne	647	599
Zysk (strata) z działalności operacyjnej	14 397	8 725
Przychody finansowe *	3 165	6 069
Koszty finansowe *	4 662	14 094
Zysk (strata) przed opodatkowaniem	12 900	700
Podatek dochodowy	602	38
Zysk (strata) netto z działalności kontynuowanej	12 298	662
Zysk (strata) netto z działalności zaniechanej	-	(232)
Zysk (strata) netto	12 298	430
Zysk (strata) na jedną akcję (w zł/gr. na jedną akcję)		
Z działalności kontynuowanej:	0,06	0,00
Rozwodniony zysk za okres na jedną akcję zwykłą	0,06	0,00

* Dokonano korekty prezentacyjnej przychodów i kosztów finansowych za I kw. 2009 r. o kwotę 4 517 tys. zł, która dotyczy rozliczenia towarowych instrumentów pochodnych zamykanych przed terminem rozliczenia oraz kosztów finansowych dotyczących wydzielenia działalności zaniechanej.

ZESTAWIENIE CAŁKOWITYCH DOCHODÓW ZA OKRES OD 1 STYCZNIA DO 31 MARCA 2010 ROKU I ODPOWIEDNIO ZA 2009 ROK

Zysk(strata) netto	12 298	430
Wycena instrumentów finansowych	(213)	(235)
Podatek dochodowy od składników pozostałych dochodów ogółem (-)	51	29
Pozostałe dochody ogółem po opodatkowaniu	(162)	(206)
Całkowite dochody ogółem	12 136	224

RACHUNEK ZYSKÓW I STRAT
ZA OKRES OD 1 STYCZNIA 2010 DO 31 MARCA 2010 ROKU ORAZ ODPOWIEDNIO ZA ROK 2009
Działalność zaniechana *

	Za 3 miesiące zakończone 31.03.2010	Za 3 miesiące zakończone 31.03.2009
Działalność zaniechana		
Przychody ze sprzedaży	-	-
Koszt sprzedanych produktów, towarów i materiałów	-	-
Zysk (strata) brutto na sprzedaży	-	-
Koszty sprzedaży	-	-
Koszty ogólnego zarządu	-	-
Pozostałe przychody operacyjne	-	-
Pozostałe koszty operacyjne	-	-
Zysk (strata) z działalności operacyjnej	-	-
Przychody finansowe	-	-
Koszty finansowe	-	287
Zysk (strata) przed opodatkowaniem	-	(287)
Podatek dochodowy	-	(55)
Zysk (strata) netto z działalności zaniechanej	-	(232)

* Działalność zaniechana dotyczy zlikwidowanego Wydziału Elektrolizy Huty Aluminium Konin.

BILANS
SPORZĄDZONY NA DZIEŃ 31 MARCA 2010 ROKU I 31 GRUDNIA 2009 ROKU

	31/03/10	31/12/09
<u>AKTYWA</u>		
Aktywa trwałe		
Rzeczowe aktywa trwałe	369 188	376 245
Nieruchomości inwestycyjne	7 905	7 905
Wartości niematerialne	4 507	4 822
Wartość firmy	2 122	2 122
Inwestycje w jednostkach podporządkowanych i stowarzyszonych	296 805	296 805
Aktywa finansowe dostępne do sprzedaży	108 600	108 600
Aktywa finansowe utrzymywane do terminu wymagalności	-	10 600
Pożyczki udzielone	12 000	12 000
Należności długoterminowe	64	65
<u>Aktywa trwałe razem</u>	801 191	819 164
Aktywa obrotowe		
Zapasy	113 308	128 435
Należności z tytułu dostaw i usług oraz pozostałe należności	177 893	155 802
Pożyczki udzielone	5 195	5 498
Pochodne instrumenty finansowe	7 820	8 229
Aktywa finansowe dostępne do sprzedaży	447	1 071
Aktywa finansowe utrzymywane do terminu wymagalności	10 874	39
Pozostałe aktywa	1 736	484
Środki pieniężne i ich ekwiwalenty	1 520	3 030
<u>Aktywa obrotowe razem</u>	318 793	302 588
<u>AKTYWA RAZEM</u>	1 119 984	1 121 752

BILANS (c.d.)

	31/03/10	31/12/09
<u>PASYWA</u>		
Kapitał własny		
Kapitał akcyjny	101 057	101 057
Akcje własne (wielkość ujemna)	(9 748)	(6 794)
Kapitał zapasowy z tyt. emisji akcji powyżej ich wart. nominalnej	28 576	28 576
Kapitał z tytułu stosowania rachunkowości zabezpieczeń	6 398	6 560
Zyski zatrzymane, w tym:	656 241	643 943
Zysk netto roku bieżącego	12 298	29 127
<u>Kapitał własny razem</u>	782 524	773 342
Zobowiązania długoterminowe		
Pożyczki i kredyty bankowe	15 971	22 313
Dłużne papiery wartościowe	16 050	16 050
Rezerwa na świadczenia emerytalne i podobne	1 746	1 769
Rezerwy na podatek odroczony	26 923	26 371
Pozostałe rezerwy długoterminowe	410	1 375
Zobowiązania z tytułu leasingu	5	12
Pozostałe zobowiązania	1 215	1 205
<u>Zobowiązania długoterminowe razem</u>	62 320	69 095
Zobowiązania krótkoterminowe		
Zobowiązania z tytułu dostaw i usług oraz pozostałe zobowiązania	62 820	58 086
Zobowiązania z tytułu leasingu	91	399
Pożyczki i kredyty bankowe	202 532	207 956
Dłużne papiery wartościowe	3 605	5 050
Pochodne instrumenty finansowe	-	219
Rezerwa na świadczenia emerytalne i podobne	2 314	2 280
Inne rezerwy krótkoterminowe	3 529	4 985
Pozostałe pasywa	249	340
<u>Zobowiązania krótkoterminowe razem</u>	275 140	279 315
<u>Zobowiązania razem</u>	337 460	348 410
<u>PASYWA RAZEM</u>	1 119 984	1 121 752

* W bilansie rezerwa z tytułu podatku odroczonego została pomniejszona o aktywo z tytułu podatku odroczonego w kwocie: 5 446 tys. zł na 31.03.2010 r. i odpowiednio o 6 658 tys. zł na 31.12.2009 r.

**ZESTAWIENIE ZMIAN W KAPITALE WŁASNYM
ZA OKRES OD 1 STYCZNIA DO 31 MARCA 2010 ROKU I ODPOWIEDNIO ZA 2009 ROK**

	Kapitał akcyjny	Akcje własne	Kapitał zapasowy z tytułu emisji akcji powyżej ich wartości nominalnej	Kapitał z tytułu stosowania rachunkowości zabezpieczeń	Zyski zatrzymane	Razem
Stan na 1 stycznia 2010 r.	101 057	(6 794)	28 576	6 560	643 943	773 342
Całkowite dochody za 1 kwartał 2010 r.	-	-	-	(162)	12 298	12 136
Inne	-	(2 954)	-	-	-	(2 954)
Stan na 31 marca 2010 r.	101 057	(9 748)	28 576	6 398	656 241	782 524

	Kapitał akcyjny	Akcje własne	Kapitał zapasowy z tytułu emisji akcji powyżej ich wartości nominalnej	Kapitał z tytułu stosowania rachunkowości zabezpieczeń	Zyski zatrzymane	Razem
Stan na 1 stycznia 2009 r.	101 057	(6 794)	28 576	(1 893)	614 816	735 762
Całkowite dochody za 1 kwartał 2009 r.	-	-	-	(206)	430	224
Stan na 31 marca 2009 r.	101 057	(6 794)	28 576	(2 099)	615 246	735 986

**SPRAWOZDANIE Z PRZEPLÝWÓW PIENIĘŻNYCH
ZA OKRES OD 1 STYCZNIA DO 31 MARCA 2010 ROKU I ODPOWIEDNIO ZA 2009 ROK
- działalność kontynuowana**

	Za 3 miesiące zakończone 31/03/10	Za 3 miesiące zakończone 31/03/09
Przepływy środków pieniężnych z działalności operacyjnej		
Zysk brutto za rok obrotowy	12 900	700
Amortyzacja	8 692	8 654
Różnice kursowe netto	(539)	5 565
Koszty z tytułu odsetek od zobowiązań finansowych naliczone i zapłacone	3 727	4 164
Odsetki i dywidendy netto	(3 565)	(2 684)
Strata na działalności inwestycyjnej	(534)	15 892
Zmiany w kapitale obrotowym:		
(Zwiększenie) / zmniejszenie salda należności z tytułu dostaw i usług oraz pozostałych należności	(21 774)	3 310
(Zwiększenie) / zmniejszenie stanu zapasów	15 127	19 298
Zwiększenie / (zmniejszenie) salda zobowiązań z tytułu dostaw i usług oraz pozostałych zobowiązań	4 333	(26 423)
(Zmniejszenie) rezerw	(3 744)	(17 455)
Pozostałe koszty	(2 502)	5 481
Środki pieniężne wygenerowane na działalności operacyjnej	12 121	16 502
Zapłacony podatek dochodowy	-	-
Środki pieniężne netto z działalności operacyjnej	12 121	16 502
Przepływy środków pieniężnych z działalności inwestycyjnej		
Wpływy z tytułu zbycia rzeczowych aktywów trwałych i wartości niematerialnych	359	-
Płatności za rzeczowe aktywa trwałe i wartości niematerialne	(827)	(942)
Wpływy ze sprzedaży aktywów finansowych	-	-
Otrzymane odsetki	3 358	2 196
Otrzymane dywidendy	590	-
Środki pieniężne netto (wydane)/wygenerowane w związku z działalnością inwestycyjną	3 480	1 254
Przepływy pieniężne z działalności finansowej		
Wpływy z kredytów i pożyczek	23 076	51 274
Splata kredytów i pożyczek	(34 294)	(67 943)
Wykup dłużnych papierów wartościowych	(1 400)	-
Nabycie akcji własnych	(2 954)	-
Odsetki zapłacone *	(3 727)	(4 164)
Płatności zobowiązań z tytułu umów leasingu finansowego	(315)	(657)
Inne wpływy finansowe	3 190	4 630
Inne wydatki finansowe	(634)	(10 192)
Środki pieniężne netto wykorzystane w działalności finansowej	(17 058)	(27 052)
Zwiększenie / (zmniejszenie) netto środków pieniężnych i ich ekwiwalentów	(1 457)	(9 296)
Środki pieniężne i ich ekwiwalenty na początek roku obrotowego	3 030	11 193
Wpływ zmian kursów walut na saldo środków pieniężnych w walutach obcych	(53)	-
Środki pieniężne i ich ekwiwalenty na koniec roku obrotowego	1 520	1 897

* W okresie 3 miesięcy 2009 roku zapłacone odsetki od kredytów w wysokości 4 146 tys. zł zaprezentowane są w działalności finansowej w raporcie za I kwartał 2009 roku prezentowane były w działalności operacyjnej.

INFORMACJA DODATKOWA DO SKRÓCONEGO RAPORTU KWARTALNEGO ZA OKRES OD 1 STYCZNIA 2010 DO 31 MARCA 2010 r.

1. Sprawozdanie

Informacje zawarte w raporcie za I kwartał 2010 roku zostały sporządzone zgodnie z Rozporządzeniem Ministra Finansów z 19 lutego 2009 roku w sprawie informacji bieżących i okresowych przekazywanych przez emitentów papierów wartościowych oraz warunków uznania za równoważne informacji wymaganych przepisami prawa państwa niebędącego państwem członkowskim (Dz. U. Nr 33, poz. 259 z 2009 r.) oraz Międzynarodowym Standardem Rachunkowości 34 (MSR 34) „Śródroczna sprawozdawczość finansowa”.

Zasady rachunkowości i metody obliczeniowe stosowane przez Spółkę nie uległy zmianie w I kwartale 2010 roku. Wybrane dane finansowe w początkowej części raportu zostały przedstawione w EUR zgodnie z paragrafem 90 ust. 1 Rozporządzenia Ministra Finansów z 19 lutego 2009 r. (Dz. U. Nr 33, poz. 259 z 2009 r.)

Do przeliczenia pozycji bilansowych zastosowano kurs z ostatniego dnia a dla pozycji z rachunku zysków i strat oraz rachunku przepływów pieniężnych zastosowano kurs średni w okresie.

	Średni kurs EUR w okresie	Kurs EUR na ostatni dzień okresu
1.01- 31.03.2009 r.	4,5994	4,7013
1.01- 31.12.2009 r.	4,3406	4,1082
1.01- 31.03.2010 r.	3,9669	3,8622

2. Zmiany zobowiązań warunkowych i aktywów warunkowych

POZYCJE WARUNKOWE	stan na 31/03/10	Stan na 31/12/09	Zmiana
1. Zobowiązania warunkowe	154 819	113 775	41 044
1.1. z tytułu udzielonych gwarancji i poręczeń	144 819	103 775	41 044
- na rzecz jednostek powiązanych	144 219	103 175	41 044
- na rzecz jednostek pozostałych	600	600	-
1.2. z tytułu zawartych kontraktów	10 000	10 000	-
- na rzecz jednostek pozostałych	10 000	10 000	-
2. Inne (z tytułu)	-	256	(256)
- otrzymane gwarancje dotyczące prawidłowego wykonania kontraktów	-	256	(256)
Pozycje pozabilansowe, razem	154 819	114 031	40 788

3. Dodatkowe informacje

Ustanowienie zastawu rejestrowego o znacznej wartości

- Spółka otrzymała w dniu 7.01.2010 r. postanowienie Sądu Rejonowego dla M. St. Warszawy w Warszawie Wydział XI Gospodarczy – Rejestr Zastawów o wpisie w dniu 18.12.2009 roku do rejestru zastawów dwóch środków trwałych. Łączna wartość zastawów wynosi 8.704.119,32 zł i jest zabezpieczeniem wierzytelności Banku DnB NORD POLSKA S.A. z siedzibą w Warszawie, z tytułu kredytu udzielonego Spółce WM Dziedzice S.A. w rachunku bieżącym w wysokości 12 mln zł. Termin spłaty kredytu 30.04.2010 rok.
- Spółka otrzymała w dniu 15 stycznia 2010 r. postanowienie Sądu Rejonowego dla M. St. Warszawy w Warszawie Wydział XI Gospodarczy – Rejestr Zastawów o wpisach w dniach 4 i 5 stycznia 2010 roku do rejestru zastawów – środków trwałych. Łączna wartość zastawów rejestrowych wynosi 25,3 mln zł i jest zabezpieczeniem wierzytelności Banku Gospodarki Żywnościowej S.A. z siedzibą w Warszawie, z tytułu kredytu rewolwingowego udzielonego Spółce w wysokości 20 mln zł. Termin spłaty kredytu 13.12.2010 rok.

- W dniu 15 stycznia 2010 r. Spółka otrzymała postanowienie Sądu Rejonowego dla M. St. Warszawy w Warszawie Wydział XI Gospodarczy – Rejestr Zastawów o wpisie w dniu 4 stycznia 2010 roku do rejestru zastawów – środków trwałych.
Wartość zastawu rejestrowego wynosi 16,1 mln zł i jest zabezpieczeniem wierzytelności Powszechnej Kasy Oszczędności Bank Polski S.A. z siedzibą w Warszawie, z tytułu kredytu w rachunku kredytowym udzielonego Spółce w wysokości 15 mln zł. Termin spłaty kredytu 23.08.2010 roku.

Ustanowienie hipotek

W dniu 1 lutego 2010 r. Spółka otrzymała postanowienie Sądu Rejonowego w Koninie z dnia 22.01.2010 roku o ustanowieniu na rzecz BGŻ S.A. hipoteki umownej kaucyjnej łącznej do kwoty 7.688.500,- zł na nieruchomościach objętych Księgami Wieczystymi nr:KN1N/00061519/0, KN1N/00054322/0, KN1N/00031899/8, KN1N/00070991/8 jako zabezpieczenie kredytu rewalwingowego z dnia 14.12.2009 udzielonego Impexmetal S.A. na kwotę 20.000.000,- zł. Termin spłaty kredytu -13.12.2010r.

Realizacja programu nabycia akcji własnych Impexmetal S.A. w celu ich umorzenia

W dniu 15 stycznia 2010 roku realizując program nabywania akcji własnych w celu ich umorzenia, przyjęty przez Zwyczajne Walne Zgromadzenie Impexmetal S.A. uchwałą nr 23 w dniu 26 czerwca 2008 roku oraz uchwałą nr 19 w dniu 25 czerwca 2009 roku w sprawie zmiany postanowień § 3 pkt 1) i 3) uchwały nr 23 ZWZ Impexmetal S.A. z dnia 26 czerwca 2008 roku, Spółka rozpoczęła skup akcji własnych w celu ich późniejszego umorzenia, za pośrednictwem Domu Maklerskiego UniCredit CAIB Poland S.A..

Łącznie od dnia rozpoczęcia programu nabywania akcji własnych w celu ich umorzenia do dnia sporządzenia niniejszego raportu, Spółka nabyła 5.311.488 akcji dających prawo do 5.311.488 głosów, co stanowi 2,4877% głosów na Walnym Zgromadzeniu Spółki.

W 2010 roku Spółka nabyła 740 000 szt. akcji własnych w ramach VI transzy określonej dnia 15 stycznia 2010 r. i 430 000 szt. akcji własnych w ramach VII transzy określonej dnia 5 lutego 2010 r. Kolejne transze będą określane przez Zarząd w miarę posiadania przez Spółkę środków własnych. Program będzie trwał maksymalnie do dnia 25 czerwca 2010 roku nie dłużej jednak niż do chwili wyczerpania środków finansowych (100 mln złotych) przeznaczonych na realizację programu.

Dnia 29 kwietnia 2010 r. poinformował, że VIII transza akcji własnych, która zostanie skupiona wynosi 1.000.000 sztuk akcji Impexmetal S.A. Kolejne transze będą określane przez Zarząd w miarę posiadania przez Spółkę środków własnych.

W dniu 30 kwietnia 2010 roku Spółka w ramach VIII transzy skupu akcji nabyła w transakcji pakietowej na GPW 212 075 szt. akcji własnych o wartości nominalnej 0,40 zł każda. Rozliczenie transakcji nastąpi w dniu 6 maja 2010 roku.

Powyższe akcje własne Spółki dają 212 075 głosów na Walnym Zgromadzeniu Impexmetal S.A. i stanowią 0,0993% kapitału zakładowego Spółki. Akcje zostały nabyte po cenie jednostkowej 4,01 zł za jedną sztukę.

Łącznie od dnia rozpoczęcia programu nabywania akcji własnych w celu ich umorzenia, Spółka nabyła 5 523 563 akcji dających prawo do 5 523 563 głosów, co stanowi 2,5870% głosów na Walnym Zgromadzeniu Spółki.

Przedłużenie programu emisji obligacji

W dniu 20 stycznia 2010 roku, jednostka zależna od Spółki Polski Cynk Sp. z o.o. nabyła zgodnie z Propozycją Nabycia Obligacji, 360 sztuk obligacji kuponowych, o nominale 10.000,00 zł każda, wyemitowanych przez Impexmetal S.A. w dniu 20 stycznia 2010 roku w ramach programu emisji obligacji prowadzonego przez Bank PEKAO S.A. Obligacje zostały nabyte po cenie emisyjnej za łączną kwotę 3.600 tys. zł.
Termin wykupu obligacji: 20 grudnia 2010 roku.

4. Zmiany szacunków rezerw

W I kwartale 2010 roku nie wystąpiły znaczące zmiany szacunków rezerw występujących w Spółce.

5. Segmenty działalności

Spółka Impexmetal S.A. z punktu widzenia zarządzania segmentowego stanowi jeden segment działalności. W związku z powyższym nie sporządza sprawozdań Spółki w podziale na segmenty branżowe.

Segmenty geograficzne

Działalność handlowa odbywa się przede wszystkim na terenie Polski i pozostałych krajów europejskich. W tabeli poniżej zaprezentowano informacje dotyczące rynków zbytu Spółki, niezależnie od kraju pochodzenia sprzedawanych towarów i usług.

	Okres zakończony 31/03/2010	Okres zakończony 31/03/2009
Polska	120 015	70 836
Europa (poza Polską)	83 076	67 695
Pozostałe kierunki	13 500	5 603
	216 591	144 136

6. Cykliczność i sezonowość w bieżącym okresie

W Impexmetal S.A. nie występuje znacząca sezonowość prowadzonej działalności.

7. Wyłaconą lub zadeklarowaną dywidenda w okresie od początku roku

W okresie objętym niniejszym raportem nie nastąpiła wypłata dywidendy, nie została podjęta uchwała w sprawie wypłaty dywidendy za rok poprzedni 2009.

8. Istotne zdarzenia, które nastąpiły po 31 grudnia 2009 r., a nie zostały ujęte w sprawozdaniu finansowym.

Ustanowienie zastawu rejestrowego o znacznej wartości

W dniu 13 kwietnia 2010 roku Spółka otrzymała postanowienie Sądu Rejonowego dla M.St. Warszawy w Warszawie Wydział XI Gospodarczy – Rejestr Zastawów o wpisie w dniu 1 kwietnia 2010 roku do rejestru zastawów papierów wartościowych, które znajdują się w publicznym obrocie. Przedmiotem ustanowionego zastawu są: 4.881.488 akcje własne Impexmetal S.A. o wartości nominalnej 1.952.595,20 złotych.

Zastaw Rejestrowy będzie zabezpieczał wierzytelność Banku Raiffeisen Bank Polska z siedzibą w Warszawie, z tytułu kredytu udzielonego Impexmetal S.A., do najwyższej sumy zabezpieczenia wynoszącej 52.500.000,00 złotych.

Kryterium będące podstawą uznania aktywów za aktywa o znacznej wartości - wartość ustanowionego zastawu przekracza równowartość kwoty 1 mln EUR.

Sprawozdanie finansowe zostało podpisane w siedzibie jednostki w dniu 14 maja 2010 roku.

Podpisy

Piotr Szeliga

Prezes Zarządu

.....

Jerzy Popławski

Członek Zarządu

.....

Agata Kęszczyk - Grabowska

Główny Księgowy

.....